

**MED
INTEGRATIONEN
SOM MURBRÄCKA**

En rapport om högerns
integrationspolitiska offensiv och
hur arbetarrörelsen bör svara

MED INTEGRATIONEN SOM MURBRÄCKA

**En rapport om högers integrationspolitiska
offensiv och hur arbetarrörelsen bör svara**

ENNA GERIN

SEPTEMBER 2017

Katalys publikationer

- No 1: Välfärden är vinsten
- No 2: Svar på tal om vinster i välfärden
- No 3: Vilken arbetsmarknad ska vi ha?
- No 4: Slaget om den likvärdiga skolan
- No 5: Hälften kvar och hela framtiden
- No 6: "Jag tar värktabletter men det hjälper inte"
- No 7: Vägen till en likvärdig skola
- No 8: Fallet järnvägen
- No 9: Björklundeffekten
- No 10: Åtstramningsdoktrinen
- No 11: En röst på SD är en röst på högern
- No 12: Mest åt de rika
- No 13: Färre lärare ger vinsten!
- No 14: Ordens makt i politiken
- No 15: Handbok för en ny kulturminister
- No 16: Städtjänst och bartender för alla?
- No 17: Förklaringar till SD:s framgång
- No 18: Utan segel i vänstervinden – eftervalsanalys
- No 19: I frihandelns goda namn
- No 20: Från massarbetslöshet till full sysselsättning
- No 21: Vägen till en likvärdig skola – skolpolitisk årsbok 2015
- No 22: Jämlikhet är lösningen!
- No 23: En för alla, alla för vem?
- No 24: Måste vi jobba 8 timmar per dag?
- No 25: Kapitalet i tjugoförsta århundradet
- No 26: Piketty på tre röda
- No 27: Porten kallas trång
- No 28: Partierna och jämlikheten
- No 29: Anställningsformer i Sverige
- No 30: Med låg kvalitet som affärsidé
- No 31: Den blåbruna röran
- No 32: Spagat över väljarkåren
- No 33: I skuggan av TTIP: Ceta
- No 34: Postkapitalism: Vår gemensamma framtid
- No 35: Massivt stöd för jämlikhetspolitik
- No 36: Pensionssveket
- No 37: Med integrationen som murbräcka

Katalys – Institut för facklig idéutveckling

Katalys är ett oberoende fackligt idéinstitut som bedriver utredningsverksamhet och opinionsbildning. Våra verksamhetsområden är välfärd, samhällsekonomi, arbetsmarknad och fördelningsfrågor. Vår uppgift är att generera kunskap och perspektiv som kommer såväl den politiska debatten som fackföreningsrörelsen och dess företrädare på lokal, regional och central nivå till gagn. Men vår uppgift är även att driva den politiska debatten framåt i dessa frågor, med egna analyser och förslag grundade i fackliga perspektiv. Vi står på två ben – idéutveckling och politisk påverkan. Värderingsmässigt står vi på LO-medlemmarnas sida.

Katalys tror inte att ökade samhällsklyftor är en naturlig eller opåverkbar följd av en globaliserad värld. Vi ställer inte upp på resonemang om att bara för att det går att skapa en marknad av något som vi äger gemensamt, så ska den marknaden skapas. Vi ser att det finns konstruktiva vägar framåt för den svenska arbetsmarknaden och att de principer som en gång formade arbetsmarknaden är relevanta även i framtiden. Vi vill bidra till att den generella välfärden och trygghetssystem säkras och utvecklas. Katalys – Institut för facklig idéutveckling startades på initiativ av 6F – fackförbund i samverkan. 6F utgörs av LO-förbunden Byggnads, Elektrikerna, Fastighets, Målarna och Seko.

Kontaktuppgifter:

Daniel Suhonen
Chef
daniel.suhonen@katalys.org

Enna Gerin
Utredare
enna.gerin@katalys.org

Victor Bernhardt
Utredare
victor.bernhardt@katalys.org

Niels Stöber
Utredare
niels.stober@katalys.org

Grafisk form och sättning: Petter Evertsén/Revoluform

Besök vår hemsida: www.katalys.org

Sammanfattning

» **ÄR DEN SVENSKA INTEGRATIONSPOLI- TIKEN MISSLYCKAD? KORT SAGT: NEJ**

Den svenska integrationsdebatten domineras av föreställningen att integrationen är ett misslyckat projekt. Det är en verklighetsbeskrivning från höger, som inte tjänar ett syfte om en mer kvalitativ integration. Syftet är att använda en bild av integrationen för att bereda väg för en nedmontering av den svenska modellen. Högerens integrationspolitik stavas försämrade villkor på arbetsmarknaden och en urholkning av välfärden. Med andra ord, den ser ut som högerpolitik brukar se ut.

Är den svenska integrationspolitiken misslyckad? Kort sagt: nej. Högerens bild är felaktig. Vid en närmare blick på de premisser och slutsatser höger använder i debatten kan vi se ett staplande av haltande jämförelser, falska dikotomier och skrämselfpropaganda. Forskningen ger snarare en bild av ett kapacitetsstarkt Sverige som lyckats relativt väl med sin integrationspolitik. Däremot är det tydligt att vi står inför stora integrationsutmaningar. För att möta dem behöver vi en korrekt analys av situationen och en insikt om vilka politiska projekt som svarar upp mot sagda utmaningar.

Framväxten av den svenska modellen har visat på den integrativa kraften i en ambitiös arbetsmarknadspolitik och en generell välfärd. Med de möjligheter som en bred välfärdsmodell erbjuder kan människor växa av egen kraft, samtidigt som ett starkt system skapar trygghet, tillit och sammanhållning. Om arbetarrörelsen vill möta integrationsutmaningarna behövs en politik som syftar till att inkludera alla i samhället, på lika villkor. I det ingår att inte bara att försvara utan också att utveckla den svenska modellen.

Innehållsförteckning

Förord	8
1. Inledning	9
2. Konsten att navigera i den samtida integrationsdebatten	11
2.1 Integrationsdebattens många trådar	11
2.2 Vad är integration?.....	11
2.3 Socio-kulturella och socio-ekonomiska dimensioner	13
2.4 Integration som ideologisk höger-vänsterfråga	14
3. Högerens skeva verklighetsbeskrivning	16
3.1 "Ett enda stort misslyckande"	16
3.2 Är Sverige sämst på integration?	16
3.3 Myten om det progressiva dilemmat.....	20
3.4 Valfärdschauvinism och nyliberal mångkulturalism	21
4. Borgerlig integrationsoffensiv – med integrationen som murbräcka	23
4.1 Borgerligt momentum för enkla jobb.....	23
4.2 Fler låglönejobb: logiken och kritiken	23
4.3 Hotet om att lagstifta fram inträdesjobb.....	25
4.4 Skiktad välfärd i sikte – vem förtjänar välfärden?.....	26
5. Valfärdsstaten och svenska modellen är lösningen inte problemet	29
5.1 Svenska modellen som motor för samhällsförändringar	29
5.2 Social sammanhållning och mellanmänsklig tillit i Sverige.....	30
5.3 Vikten av generell välfärd och fungerande rättvisa institutioner	32
5.4 Den nordiska välfärdsstaten, mångfalden och svensk integrationspolitik	34
6. Kampen om narrativen – dags för en offensiv arbetarrörelse i integrationsfrågan	36
Referenser	38
Noter	40

Förord

» INTEGRATIONSFRÅGOR ÄR VÄNSTERHÖGERFRÅGOR, FRÅGOR SOM KRÄVER ETT KLASSPERSPEKTIV.

Vänstersidan i svensk politik har under lång tid varit på defensiven i integrationsdebatten. Samtidigt har svensk borgerlighet och nationalistiska krafter vädrat morgonluft efter den stora flyktinginvandringen 2015. Sverigedemokraterna (SD) har getts utrymme att bli agendasättande. När de övriga partierna sedan gett sig in i integrations- och migrationsfrågorna har det skett utifrån en defensiv agenda och utan egen analys.

Vi har fått en debatt om integrationsfrågorna som tar sina utgångspunkter i en högerpopulistisk världsbild. Borgerligheten och extremhögern beskriver idag gemensamt den svenska integrationspolitiken som fullkomligt misslyckad. Borgerligheten skyller "misslyckandet" på den svenska välfärds- och arbetsmarknadsmodellen. Eftersom SD alltmer anammar en högeragenda blir den lösning som presenteras att nedmontera den svenska modellen.

Men som Katalys visar i denna rapport skriven av vår utredare Enna Gerin är det en myt att den svenska integrationspolitiken skulle vara totalt misslyckad. Den svenska integrationspolitiken har fram tills i dag varit relativt framgångsrik. Mycket måste förbättras, men den svenska modellen är fundamentet för att skapa en lyckad integrationspolitik i framtiden. Som rapporten visar kan bristerna i dagens integration också delvis ha att göra med den avreglerings- och nedskärningspolitik som genomförts de senaste 30 åren.

Ett mer sansat tonläge är på sin plats i denna debatt. Men lärdomen är att vänstersidan inte ska låta högern oemotsagt använda dagens integrationsutmaning för att försvaga välfärdsstaten och skapa ett b-lag på arbetsmarknaden.

Den här rapporten är inte en heltäckande analys av exakt vad som skall göras för en lyckosam integration. Men den drar fram de myter som finns kring integrationspolitiken i ljuset och anger några perspektiv som den progressiva sidan i svensk politik kan använda för att vända debatten. Vi kan inte låta högern använda integrationsfrågorna som murbräcka för att montera ner den generella välfärden och svenska modellen.

Integrationsfrågor är vänster-höger-frågor, frågor som kräver ett klassperspektiv för att analyseras. I den här rapporten argumenterar vi för att se integrationspolitik som en del i en generell välfärdspolitik, som strävar efter att alla människor ska vara en del av samhället. Arbeta, utbildning, boende, hälsa och trygghet – för alla, på lika villkor – är vägen dit.

Katalys / Daniel Suhonen, Victor Bernhardt, Enna Gerin och Niels Stöber

1.

Inledning

» SVERIGE STÅR INFÖR ETT INTEGRATIONSPOLITISKT VÄGSKÄL.

Integrationsfrågorna kan komma att avgöra nästa riksdagsval. Att ta greppet om integrationens problemformulering och presentera trovärdiga lösningar på integrationsutmaningarna kommer spela en avgörande roll i nästa valrörelse. Arbetarrörelsen – Socialdemokratin och fackföreningarna – har allt för länge lämnat walk-over på integrationsområdet och gång på gång hamnat i en reaktiv position där man måste förhålla sig till högerens – borgerlighetens och Sverigedemokraternas – förslag och initiativ i frågan. Det offentliga samtalet har de senaste åren vältrat sig i identitetspolitiska integrationsdebatter som rör värderingar, identitet och kultur, vilket delvis kan förklara arbetarrörelsens olust över att ta sig an integrationen. Men denna beröringsskräck och passivitet är obefogad och farlig då det realpolitiska slaget om integrationen främst kommit att utspela sig längst den traditionella socio-ekonomiska höger-vänsterkonflikten.

I den här rapporten lyfts integrationspolitikens ideologiska höger-vänsterdimension fram. Borgerligheten har hittills skickligt använt den reella integrationsutmaningen som finns som en murbräcka för att presentera en politik som undergräver den svenska arbetsmarknadsmodellen och det generella välfärdssystemet. Den borgerliga integrationspolitiska offensiven handlar främst om förslagen för fler enkla låglönejobb och att lagstifta fram lägre löner för nyanlända – men siktet är också inställt på att börja skikta tillgången på välfärdstjänster för nyanlända med tillfälliga uppehållstillstånd. Borgerlighetens momentum är byggt på ett narrativ där den svenska modellen framställs som hinder för integrationen av nyanlända. Arbetarrörelsen måste syna den bluffen, men framförallt måste man presentera en annan problemformulering och självklart ordentliga reformer och trovärdiga lösningar på de riktiga integrationsutmaningarna.

Sverige står inför ett integrationspolitiskt vägskäl och det måste märkas tydligt för väljarna under kommande valår. Man kan välja en borgerlighet som vill använda integrationspolitiken för att börja montera ner den svenska välfärdsstaten och arbetsmarknadsmodellen, vilket på sikt kommer drabba alla i samhället. Man ska också kunna välja ett progressivt vänsteralternativ som bör använda integrationsutmaningen som en katalysator för att investera, laga och bygga upp systemen, inte bara för invandrare utan för alla i samhället.

Den här rapporten kommer att visa att integrationsutmaningarna handlar om bristen på jämlikhetskapande politik, om att våga utnyttja välfärdsstatens och den svenska modellens integrativa kraft och om vikten att genom våra omfördelade system och starka institutioner skapa social sammanhållning i samhället.

I rapportens första del (kapitel 2) tar vi oss an konsten att navigera i den samtida integrationsdebatten. Trots integrationsfrågornas många och snåriga trådar handlar integration till syvende och sist om jämlikhet: om att minska klyftorna mellan infödda och inflyttade svenskars lev-

nadsstandard. Det handlar främst om den stora integrationspolitikens områden som är viktiga för alla i samhället, så som jobb, utbildning, boende, trygghet och hälsa. Integrationen har socio-kulturella identitetspolitiska dimensioner såväl som socio-ekonomiska och därmed klasspolitiska dimensioner. Här lyfts de senare upp och vi diskuterar vikten av att förstå integration som en ideologisk höger-vänsterfråga.

I den andra delen (kapitel 3) synar vi högerens skeva verklighetsbeskrivning och svartmålning av svensk integrationspolitik. Här nyanseras den missvisande bilden av att Sverige är sämst på integration och framförallt synas borgerlighetens statistiska trick kring sysselsättningsgapet mellan inrikes och utrikes födda. Förutom bilden av den "misslyckade" integrationen använder högeren flitigt myten om det progressiva dilemmat som utgår ifrån att samhället måste välja mellan invandring och mångfald eller en omfördelande välfärdsstat. Både ljusblåa mångkulturella nyliberaler (exempelvis Centerpartiet) och blåbruna välfärdschauvinistiska nationalister (exempelvis Sverigedemokraterna) har ett intresse av att upprätthålla myten om dilemmat.

I rapportens tredje del (kapitel 4) kollar vi närmare på de borgerliga partiernas konkreta integrationspolitiska förslag, som kommit att dominera debatten. Ett borgerligt momentum kring enkla låglönejobb beskrivs och vi granskar logiken bakom dessa förslag och kritiken mot dem. Hotet om att lagstifta fram så kallade inträdesjobb synas i sömmarna där borgerligheten vill lagstifta fram olika löner för olika grupper på arbetsmarknaden. Avslutningsvis lyfts en oroande utveckling där borgerliga partier har siktet inställt på att börja skikka tillgången på välfärdstjänster mellan olika grupper i samhället. Vems välfärd är näst på tur att ifrågasättas?

Avslutningsvis i den fjärde delen (kapitel 5) visar vi hur den svenska modellen, både arbetsmarknadsmodellen och den generella välfärdsmodellen, inte är hinder för integrationen utan tvärtom några av de viktigaste verktyg vi har för att lösa integrationsutmaningarna. Social sammanhållning och tillit diskuteras mot bakgrund av oron att mångfalden undergräver dessa. Framförallt lyfts generella välfärdssystem och fungerande och rättvisa institutioner fram för att förstå vikten och funktionen av social sammanhållning. Sist förklaras den inkluderande svenska integrationspolitiken och dess logik samt förhållandet mellan välfärdsstat, mångfald, social sammanhållning och integration.

I kapitlet 6 dras slutsatser kring behovet av en offensiv arbetarrörelse i integrationsfrågorna och vad som krävs för en progressiv integrationspolitik.

2.

Konsten att navigera i den samtida integrationsdebatten

Fakta

SKILLNAD PÅ MIGRATIONSPOLITIK OCH INTEGRATIONS- POLITIK

Migrationspolitik avser främst det sakpolitiska området som reglerar principerna för invandring till och utvandring från ett land – alltså själva migrationen. Det handlar ofta om utländska medborgares rätt att bosätta sig i Sverige och inbegriper också flyktingpolitiken som reglerar asylsökandes och flyktingars möjlighet att komma till och få stanna i Sverige. Integrationspolitiken tar snarare vid när människor redan har kommit till Sverige och fått rätt att uppehålla sig en längre period eller bosätta sig permanent i landet. Integrationspolitik handlar ofta om hur man ska underlätta invandrades etablering i Sverige och hur man ska hantera mångfalden i samhället.

2.1 Integrationsdebattens många trådar

Den svenska integrationsdebatten är snårig, samtidigt som integrationsfrågorna är närvarande vart man än vänder sig. Det handlar dels om breda politikområden såsom arbetsmarknad, utbildning, bostäder, brottslighet, och om den utsatthet som den växande ojämlikheten skapar. Men också problemen med diskriminering och mer specifika politiska frågor såsom effektiv validering av utbildning man fått i annat land och förbättrad språkundervisning. Migrationspolitiska beslut görs dessutom till integrationsfrågor när exempelvis effekterna av tillfälliga uppehållstillstånd, begränsad familjeåterförening eller Migrationsverkets placering av asylsökande lyfts fram som problem för integrationen.

I det offentliga samtalet har frågor som rör kultur och värderingar fått stort utrymme de senaste åren. Det handlar ofta om hur konservativa, djupt patriarkala och chauvinistiska värderingar ska hanteras i det som ofta beskrivs som ett av världens mest jämställda länder. Frågor som rör separata badtider, handskakningar, slöjor och hedersvåld har stötts och blötts. Frågor om mångkultur, svenskhet, islamofobi, rasism, islamism och terrorism har de senaste åren debatterats mer intensivt än någonsin tidigare i Sverige. Därtill kan vi lägga på närmast ändlösa metadebatter om hur man har fått prata och inte prata om invandring och integration, om så kallade åsiktskorridorer och om hur massmedierna har hanterat frågorna.

Integrationsdebatten har med andra ord flera trådar, som spretar åt olika håll. Det avspeglas också i de politiska partiernas försök att kategorisera och strukturera integrationspolitiken. Den röd-gröna regeringen under Stefan Löfven valde initialt att helt avskaffa integrationsministern när man tog över makten 2014. I Regeringsförklaringen samma år förklarade statsminister Löfven att: "Idén att bedriva en integrationspolitik som är skild från jobb-, utbildnings- och välfärdspolitik är föråldrad".¹ I stället skulle integrationsfrågorna vara en angelägenhet för varje politikområde. Varje enskilt statsråd gavs ett eget ansvar för integrationen. Strategin omprövades dock snart, 2016 fick arbetsmarknadsministern ansvaret att samordna regeringens politik när det kommer till etablering av nyanlända.² Med tanke på integrationsdebattens många trådar är det inte konstigt att människor kan känna sig överväldigade när de försöker få ett grepp om de integrationsutmaningar som Sverige står inför.

2.2 Vad är integration?

Integrationsbegreppet har kritiserats för sin vaghet: När är någon integrerad och vem eller vilka är det som ska integrera någon respektive integreras i något? Personer som har avtjänat fängelsestraff ska *integreras* tillbaka in i samhället, kvinnor *integreras* in på den svenska arbetsmarknaden under 1900-talet. När integration av invandrare diskuteras

handlar ingångarna ofta om anpassning till en "svensk kultur". Men när integration av invandrare blir sakpolitik handlar det i stället om saker som boende, sysselsättning och språkkunskaper.³ Anpassningen till den nya kulturen förblir ett slagord som i bästa fall kan kategoriseras som vagt. Den röd-gröna regeringen under Stefan Löfven har aktivt försökt att införa begreppet *etablering* i stället för integration.⁴ Vid regeringsombildningen 2016 fick arbetsmarknadsminister Ylva Johansson även titeln *etableringsminister*.

Beroende på vilken definition som väljs, läggs tonvikt på olika dimensioner av integrationen. I rapporten *Jämlikhetskapande integration* (2016) definierar Lisa Pelling och Marcus Strinäs integration på följande sätt:

Integration handlar om att människor som flyttar till ett land med tiden närmar sig den infödda befolkningens inkomstnivå och levnadsstandard. Integration är därmed ett jämlikhetsprojekt.⁵

Det är en definition som i högsta grad är politiskt användbar. Reformen som bidrar till att öka jämlikheten generellt är reformer som samtidigt till stor del underlättar integrationen av invandrare och nyanlända.⁶ Pelling/Strinäs fastslår genom sin definition att integration är en process inom vilken utrikes födda närmar sig levnadsnivån för inrikes födda i inkomst, utbildningsnivå, boendestandard, hälsa och så vidare.⁷

En intressant illustration av detta får man om man tittar närmare på Liberalernas 34 punkter för att "minska klyftorna mellan de som fötts i Sverige och de som flyttat hit", som presenterades under politikerveckan i Almedalen 2017.⁸ De 34 förslagen är sorterade under sex områden: jobbklyftan, utbildningsklyftan, bostadsklyftan, trygghetsklyftan, demokratiklyftan och värderingsklyftan. Fem av sex områden pekar på ojämlikhet i generella frågor som rör alla i samhället, så som jobb, utbildning, bostad, trygghet och demokratiskt deltagande.

I diskussioner om integrationsbegreppet och politik för integration bör man skilja på "den stora" och "den lilla" integrationspolitiken.⁹ Den stora integrationspolitiken hänvisar till generell politik som berör alla i samhället: jobb, utbildning, hälsa och boende. Den lilla integrationspolitiken innefattar specifika insatser som bara berör nyanländas situation, exempelvis utmaningarna med ett nytt språk, brist på nätverk i det nya landet och etnisk/religiös diskriminering.¹⁰ Ekonomerna Sandro Scocco och Lars Fredrik Andersson förklarar den stora integrationspolitiken såhär:

Den stora integrationspolitiken omfattar en välfungerande ekonomi med hög sysselsättningsgrad, låg arbetslöshet, god bostadsförsörjning i starka arbetsmarknadsregioner och välfungerande utbildningssystem med hög kvalitet och likvärdighet. Den stora integrationspolitiken kan sägas utgöra det i huvudsak definierande ramverket för invandringsinvesteringens lönsamhet.¹¹

Den stora integrationspolitiken är helt central för integrationen, om den inte fungerar blir det svårt om inte omöjligt att utjämna inkomstnivå och levnadsstandard, men den är också generell och helt central för alla i samhället, inte bara de nyanlända och inflyttade.

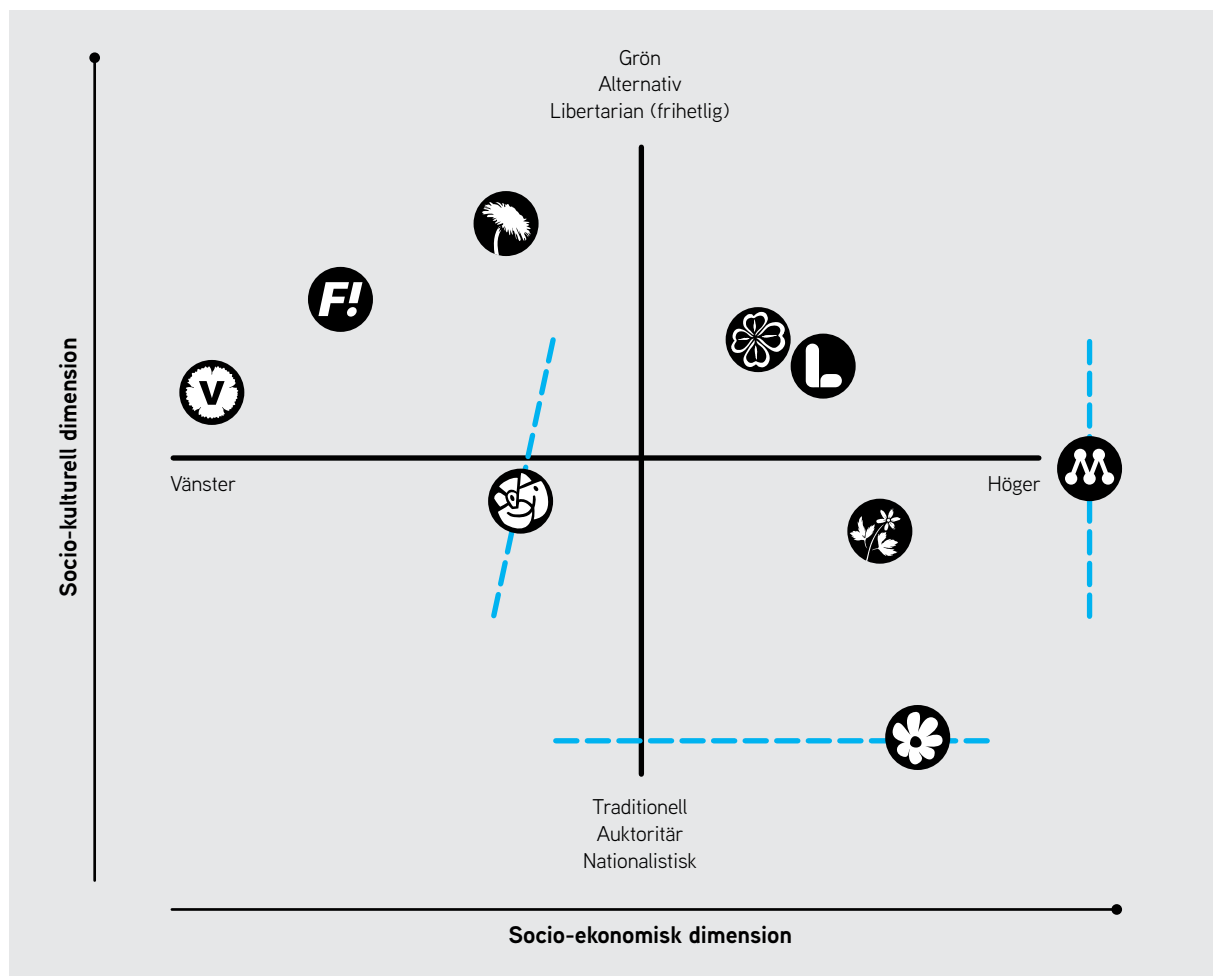
» **DEN STORA INTEGRATIONSPOLITIKEN ÄR HELT CENTRAL FÖR INTEGRATIONEN.**

2.3 Socio-kulturella och socio-ekonomiska dimensioner

Ytterligare en fördel med Pelling/Strinäs definition är att den lyfter fram de socio-ekonomiska dimensionerna av integrationen – som har fått hård konkurrens i den offentliga debatten av integrationens socio-kulturella dimensioner.

I Katalys valanalys av riksdagsvalet 2014 *Utan segel i vänstervinden* använde vi två politiska dimensioner för att förstå valet och utvecklingen i svensk politisk under 2000-talet.¹² Förutom den traditionella socio-ekonomiska höger-vänsterdimensionen lyftes den socio-kulturella så kallade GAL-TAN-dimensionen upp, där GAL står för Grön-Alternativ-Libertarian (frihetlig) och TAN står för Traditionell-Auktoritär-Nationalistisk.¹³ Under 2016 fick detta schema över det politiska landskapet – med en höger-vänsterdimension och en GAL-TAN-dimension – ytterligare genomslag i den offentliga debatten. Både tongivande forskare och politiska kommentatorer började använda den för att analysera splittringen inom borgerligheten och Moderaternas och Kristdemokraternas närmanden till Sverigedemokraterna.¹⁴

Figur 1. Höger-vänster och GAL-TAN



Källa: Illustration skapad utifrån forskaren Henrik Oscarssons karta i inlägget "Den svenska partirynden 2016" från 28 augusti 2016, <http://www.henrikoscarsson.com/2016/08/den-svenska-partirynden-2016.html> (hämtad 2017-08-08).

» INTEGRATION ÄR INTE BARA EN PRAKTISK ELLER TEKNISK FRÅGA.

Vad har då detta med integrationspolitiken att göra?

Lite tillspetsat kan man läsa de två politiska dimensionerna i schemat ovan som representanter för en socio-ekonomisk *klasspolitisk konflikt* (mellan höger och vänster) och en *identitetspolitisk konflikt* (mellan liberala kosmopoliter och konservativa nationalisterna). Beroende på vilken av dessa konfliktdimensioner som dominerar det politiska samtalet, påverkas den integrationspolitiska debatten i olika riktningar.

Om den klasspolitiska konflikten dominerar hamnar integrationspolitikens fokus på vänstersidan vid frågor om ekonomisk jämlikhet, god levnadsstandard, ökade livschanser, kamp mot trångboddhet och fattigdom, en kompensatorisk skola samt aktiv arbetsmarknadspolitik.

Det identitetspolitiska slaget om integration å sin sida fokuserar på kulturell integration. Det vill säga på värderingar, kultur, och identitet. Frågor som kommer fram ur TAN-träsket är nationalistiska förståelser av "svenska värderingar", "svensk kultur" och "svensk identitet". Debatterna kring identitetspolitik har ofta handlat om den progressiva identitetspolitiken uppe i GAL-sfären, som rör feminism, antirasism och HBTQ-frågor. Det glöms ofta bort att högern, och framförallt Sverigedemokraterna, har sin egen identitetspolitik: en reaktionär och nationalistisk identitetspolitik. Sverigedemokraternas position på den klasspolitiska höger-vänsterskalan granskas sällan, ett undantag är Mats Wingborgs kartläggning av partiets marknadsliberala högersväng i boken *Den blåbruna röran* (2016).¹⁵

Under politikerveckan i Almedalen 2017 talade Liberalernas Jan Björklund om "en växande underklass" och Centerpartiets Annie Lööf om "ett nytt klassamhälle" och "en ny social underklass"¹⁶ – det verkar vara en retorik de gärna använder när det kommer till skillnader mellan de som är födda i Sverige och de som flyttat hit. Det tyder på ett vakuum i den klasspolitiska dimensionen som de gärna fyller med borgerligt innehåll.

2.4 Integration som ideologisk höger-vänsterfråga

Integration är inte bara en praktisk eller teknisk fråga om hur samhället bäst lyckas med etablering av invandrare och nyanlända. I den ryms starka ideologiska aspekter både i den socio-kulturella såväl som den socio-ekonomiska dimensionen av politiken.¹⁷ Det handlar om hur man ser på stat och marknad, på individens roll och hur man förhåller sig till jämlikhet, frihet, solidaritet och gemenskap i ett samhälle.

I valrörelsen 2018 bör integrationspolitiken förstås som en höger-vänsterfråga där väljarna får ett tydligt val mellan inkluderande och jämlikhetsskapande reformpolitik och en borgerlig välfärdsfientlig lönesänkarpolitik. Om integrationspolitiken handlar om att utjämna levnadsstandarden blir den en jämlikhetsfråga och integrationsutmaningen blir ett jämlikhetsprojekt. Då lämnar man inte fältet fritt för Sverigedemokraterna och konservativa delar av borgerligheten att rama in frågan på sin reaktionära och mer nationalistiska identitetspolitiska planhalva. När man analyserar konkreta policyförslag inom integrationspolitiken bör de centrala frågorna vara:

- Kommer det här bidra till att öka integrationen i praktiken?
- Kommer det leda till att nyanlända och utrikesfödda närmar sig den infödda befolkningens levnadsstandard och inkomstnivå?
- Kommer det att stärka den sociala sammanhållningen i samhället?

» **BORGERLIGHETEN
OCH ARBETSGIV-
ARNA ANVÄNDER
INTEGRATIONS-
UTMANINGEN SOM
EN MURBRÄCKA.**

Här ska tydliggöras att valet av detta perspektiv på integrationen inte är en lek med ord för att undvika att ta sig an komplexa debatter kring kultur, värderingar och identitet. Det finns två huvudanledningar till varför integrationsutmaningen i den samtida debatten främst bör hanteras som en höger-vänsterfråga om ekonomisk integration och jämlikhet:

1. För det första har arbetarrörelsen och den breda vänstern allt för länge varit passiva i integrationsfrågan. Den politiska vänstern måste aktivt formulera problembeskrivningar och lösningar i integrationspolitiken. Annars hamnar man hela tiden i en reaktiv position och måste förhålla sig till borgerlighetens och Sverigedemokraternas förslag. Integrationsutmaningen handlar till stor del om bristen på jämlikhetskapande politik, om att våga utnyttja välfärdsstatens och den svenska modellens integrativa kraft och om vikten att genom våra omfördelade system och institutioner skapa social sammanhållning i samhället (detta behandlas ingående i kapitel 5) Det är viktigt att offensivt formulera en tydlig egen integrationspolitik som utgår ifrån dessa premisser. Därför bör integrationen främst behandlas som en höger-vänsterfråga.

2. För det andra finns en tendens där det offentliga samtalet vältrar sig i identitetspolitiska debatter om kultur, värderingar och svenskhet. Samtidigt lägger de borgerliga partierna fram integrationspolitiska förslag som i huvudsak aktiverar höger-vänsterkonflikten. Borgerligheten framställer den svenska arbetsmarknadsmodellen och generella välfärden som hinder för integration när det egentligen är några av de viktigaste verktygen vi har för att lösa integrationsutmaningen. När borgerligheten och arbetsgivarna använder integrationsutmaningen som en murbräcka för att undergräva den svenska modellen bör också striden om integrationen främst tas på höger-vänsterdimensionens planhalva. I kapitel 4 beskrivs svartmålningen av integrationspolitiken och mångfalden och i kapitel 5 undersöker vi de borgerliga förslagen närmare.

Självklart finns viktiga debatter att ta och vinna längs med integrationspolitikens socio-kulturella konflikter om kultur, värderingar och identitet. Det handlar i hög grad om att formulera progressiva och inkluderande former av solidaritet, gemenskap och tillhörighet som går bortom nationalistiska förståelser av folk och nation. Dessa frågor är stora nog för egna rapporter och kommer inte beröras i detalj i den här rapporten.

3.

Högerens skeva verklighetsbeskrivning

3.1 "Ett enda stort misslyckande"

Det senaste årtiondet har uppfattningen att Sverige har misslyckats med integrationen av invandrare och flyktingar fått fäste i debatten. Det är en uppfattning som står att finna i vitt skilda politiska sfärer.¹⁸

Sverige har genomgått stora demografiska förändringar på relativt kort tid. Vi har under det senaste halvsekle blivit ett allt mer heterogent samhälle. Från att i början av 1960-talet ha haft cirka 4 procent utrikes födda i landet till att i dag ha nästan 18 procent vilket innebär att omkring 1,8 miljoner människor i dagens Sverige är utrikes födda. Om man därtill räknar med de som är födda i Sverige men där båda föräldrarna är födda i ett annat land är siffran drygt 23 procent.¹⁹ Det vill säga, en bra bit över en femtedel av Sveriges befolkning har så kallad utländsk bakgrund.

I spåren av denna demografiska förändring och den omfattande invandringen de senaste åren, framförallt under 2015, har tonläget höjts. I debatten spökar en alarmistisk bild av integrationens misslyckande i Sverige. Sverigedemokraterna har förvisso drivit linjen sedan partiet bildades i slutet på 1980-talet (i den rasistiska och högerextrema miljön kring organisationen Bevara Sverige Svenskt). På senare tid har så kallade "alternativa medier" ökat spridningen av en överdrivet alarmistisk och missvisande propaganda kring invandringen och integrationen i Sverige, i Sverigedemokraternas anda.²⁰

Det är dock inte bara de nationalistiska och högerextrema krafterna som tecknat en bild av en helt misslyckad invandrings- och integrationspolitik. I Sverige kom i början av 2017 den uppmärksammade och omdiskuterade boken *Massutmaningen*, författad av Tino Sanandji. Sanandji har utmärkt sig för sina dystra analyser av invandringens konsekvenser för Sverige.²¹ En annan uppmärksammad bok som gavs ut 2017 är Ann Heberleins *Den banala godheten*, i vilken Heberlein utan att blinka deklarerar att: "Sveriges väg från ett välfungerande, tryggt samhälle till ett land som kämpar med ökad oro, otrygghet och allt större revor i välfärdssystemet stavas misslyckad integration".²² Detta är en typiskt onyanserad argumentation där man menar att allt som gått fel i Sverige orsakats av en misslyckad integration.

Bilden som tecknas är ett samhälle i kris, nära kollaps och undergång, samtidigt som svensk ekonomi de senaste åren varit stark, sysselsättningen ökat och arbetslösheten minskat.²³ En mer nyanserad bild får helt enkelt inte plats i högerens berättelse om det stora integrationspolitiska misslyckandet.

3.2 Är Sverige sämst på integration?

En femtedel av Sveriges befolkning, drygt två miljoner människor, har utländsk bakgrund. Att Sverige är ett samhälle präglad av mångfald är ett faktum. Har Sverige då misslyckats med integrationen av alla dessa människor? Är Sverige sämst i världen på integration, som det ofta framställs

» EN MER NYANSE-
RAD BILD FÅR HELT
ENKELT INTE PLATS
I HÖGERNS
BERÄTTELSE.

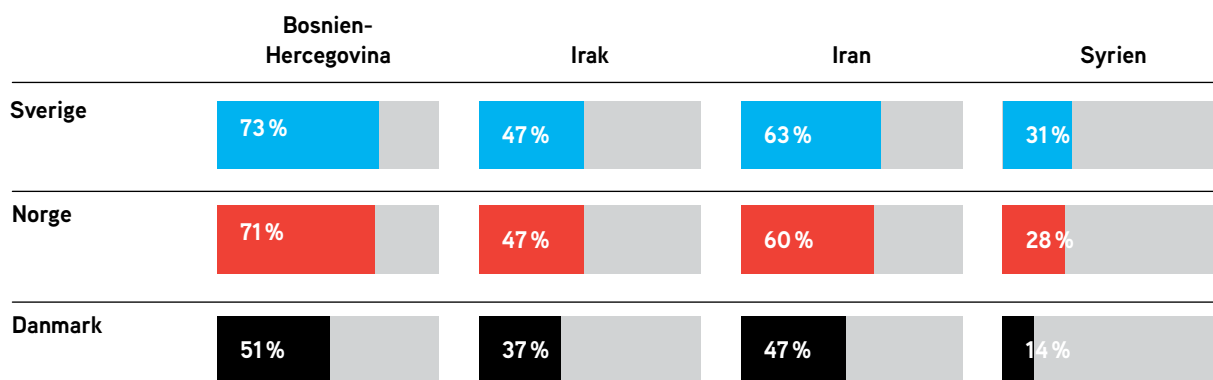
från olyckskorparna till höger? Det finns inga enkla svar på den frågan. För det första är frågan vad man ska jämföra med: Andra länder? Den tidigare integrationspolitiken jämförd med den nuvarande? Eller ska man jämföra mot de mål och ideal som formuleras i samhället?²⁴

Att jämföra Sverige med andra länder är vanskligt. Olika länder lyckas olika bra med integration beroende av vilken typ av migration ett land har. Det blir stora skillnader om ett land har en hög andel arbetskraftsinvandrare jämfört med en hög andel asylinvandrare. Det blir svårare att minska skillnaderna mellan utrikes född och inrikes född befolkning om det från början finns stora skillnader, exempelvis i den genomsnittliga utbildningsnivån mellan inrikes och utrikes födda.²⁵ Dessutom finns det inte bara en integration att studera. Integration är flera olika processer, och om den bryts ner i mindre beståndsdelar framträder det att integrationen av olika invandrargrupper lyckas olika bra.

Sammanfattningsvis är det svårt att uttala sig säkert om integrationens effektivitet och kvalitet. Men trots svårigheterna att ge enkla svar på frågan om Sverige är bra eller dåligt på integration, sprids en bild av att Sverige skulle vara exceptionellt dåligt på att integrera invandrare jämfört med andra länder. Är det så?

Om man trots allt vill jämföra Sverige med andra länder är det bra att börja titta på länder som liknar Sverige. I våra grannländer Norge och Danmark frodas hårda omdömen om hur situationen ser ut i Sverige.²⁶ Men en statistisk jämförelse som genomfördes av Danmarks Statistik DST (Danmarks motsvarighet till Statistiska centralbyrån, SCB) i slutet av 2016, visar att Sverige lyckas bäst i Skandinavien med arbetsmarknadsintegration av utomeuropeiska invandrare på lång sikt.²⁷ Detta trots att vi procentuellt har haft ett mer omfattande flyktningmottagande än Danmark och Norge och således stått inför större utmaningar med integrationen. Efter tio till 15 år i landet har sju av tio i de flesta flyktninggrupperna ett jobb i Sverige.²⁸ Om man jämför med Danmark är skillnaderna slående. År 2014 hade hela 73 procent av de bosniska flyktningarna som kom under 1990-talet integrerats på arbetsmarknaden i Sverige, i Danmark är siffran bara 51 procent. Bland personer som har migrerat från Iran hade 63 procent i Sverige ett jobb 2014, medan siffran i Danmark var 47 procent och för migranter från Irak gäller 47 procent i Sverige och bara 37 procent i Danmark.²⁹

Diagram 1. Andel förvärvsarbetande i procent bland utrikes födda från olika länder i Sverige, Norge och Danmark 2014

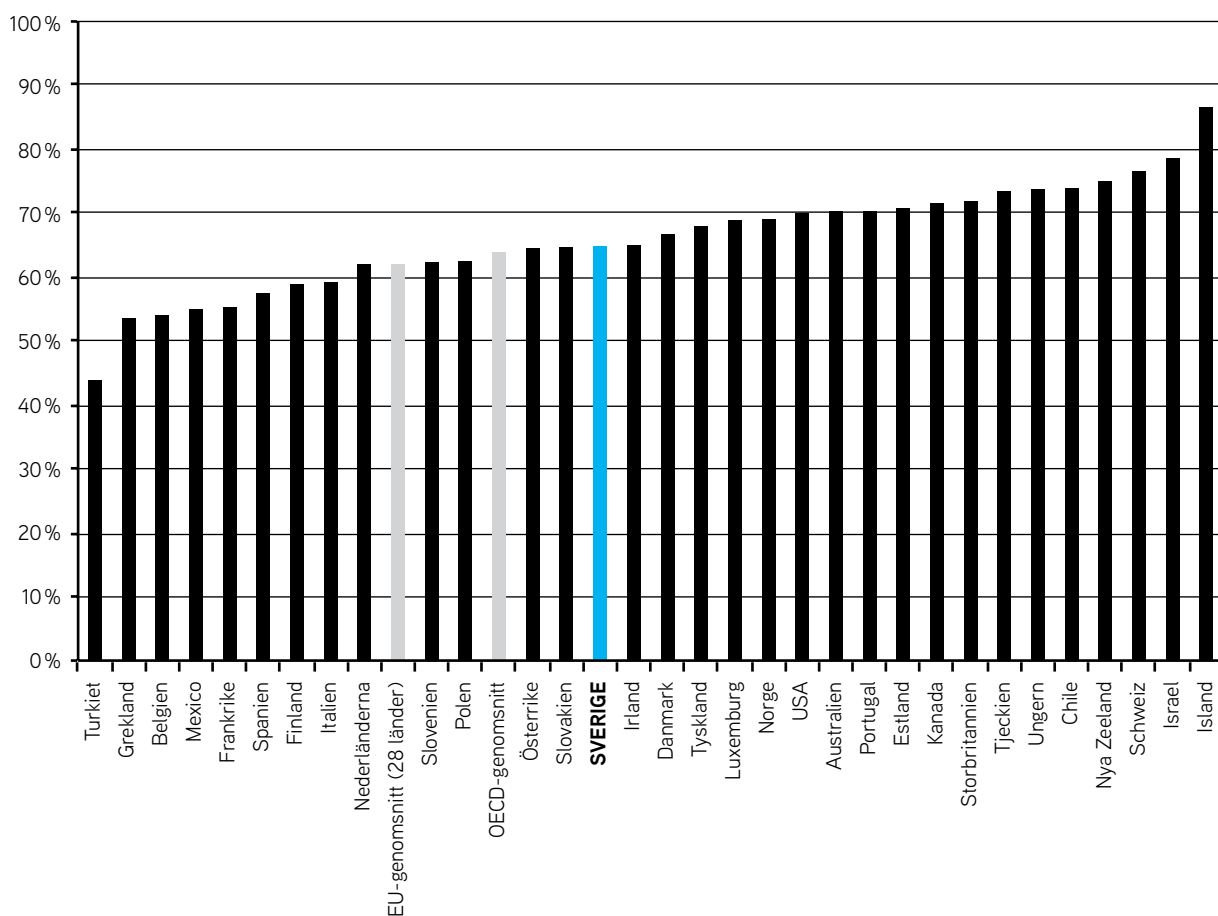


Kommentar: Jämförelsen inkluderar utrikesfödda från åtta "icke-västliga" länder, de fyra största grupperna i Sverige, enligt denna jämförelse, redovisas i diagram 1 i storlekordning. Källa: DST Analyse, 2016:25, 6 december 2016, *Icke-vestlige invandrere på arbejdsmarkedet i Danmark, Norge og Sverige: Hvordan klarer Danmark sig?*

Från arbetsgivarorganisationer och borgerliga partier brukar integrationen på arbetsmarknaden lyftas upp som problematisk i Sverige. Den svenska arbetsmarknaden framställs som stel, med höga trösklar för nya grupper. Borgerligheten tar varje tillfälle i akt att använda det så kallade *sysselsättningsgapet* mellan utrikes och inrikes födda när de driver sina integrationspolitiska förslag. I jämförelse med andra länder har Sverige en stor skillnad mellan utrikes och inrikes föddas sysselsättningsgrad. Det är helt riktigt. Men denna statistiska sanning har sina förklaringar och orsaken är inte att svensk arbetsmarknad är exceptionellt dålig på att inkludera utrikesfödda jämfört med andra länder.

Sveriges sysselsättningsgrad är en av världens högsta. Det beror bland annat på att kvinnor är mycket mer integrerade på arbetsmarknaden och att människor i Sverige arbetar längre i livet. Det leder till att sysselsättningsgapet i Sverige blir stort. I andra länder är sysselsättningsgraden för inrikes födda lägre och då blir gapet till utrikes födda också mindre.³⁰ Gapet är alltså inte stort hos oss för att vi är exceptionellt dåliga på att få in utrikes födda på arbetsmarknaden utan för att vi är så mycket bättre på att få in inrikes födda. Därför är den borgerliga retoriken kring sysselsättningsgapet missvisande. Bilden blir mer rättvis vid en jämförelse av sysselsättningsgraden för enbart utrikes födda i olika länder.

Diagram 2. Sysselsättningsgrad i procent för utrikesfödda i OECD-länderna och jämfört med EU-genomsnittet 2016



Som diagram 2 ovan visar, är Sverige inte sämst i klassen utan snarare en medelmåta, med en sysselsättningsnivå en bra bit över EU-genomsnittet och strax över OECD-genomsnittet för utrikes födda. Detta trots att Sveriges jämfört större flyktingmottagande har inneburit långt större utmaningar än fallet är i många andra EU-länder.³¹ Det är en annan bild av Sveriges förmåga att integrera invandrare på arbetsmarknaden än den som arbetsgivare och borgerlighet vill måla upp med argumenten kring sysselsättningsgapet. För att ytterligare nyansera bilden av att Sverige skulle vara sämst på integration kan man studera Mipex – Migrant Integration Policy Index. Mipex visar i en stor jämförelse från 2015 att Sverige hamnar på första plats, med bäst integration jämfört med 38 andra länder, inklusive alla medlemsstater i EU.³²

Tabell 1. Migrant Integration Policy Index 2015 – ranking av 38 länder

Mipex 2015		Score 2014	Förändring sen 2010	Mipex 2015		Score 2014	Förändring sen 2010
1	Sverige	78	→	20	Österrike	50	↑
2	Portugal	75	↑	21	Schweiz	49	↑
3	Nya Zeeland	70	→	22	Estonien	46	↑
4	Finland	69	↑	23	Ungern	45	↑
5	Norge	69	↓	24	Island	45	ingen data
6	Kanada	68	↓	25	Tjeckien	45	↑
7	Belgien	67	↑	26	Rumänien	45	↑
8	Australien	66	→	27	Slovenien	44	→
9	USA	63	↑	28	Grekland	44	↓
10	Tyskland	61	↑	29	Japan	44	↑
11	Nederländerna	60	↓	30	Kroatien	43	ingen data
12	Spanien	60	→	31	Bulgarien	42	↑
13	Italien	59	↑	32	Polen	41	↑
14	Danmark	59	↑	33	Malta	40	↑
15	Luxemburg	57	↑	34	Slovakien	37	→
16	Storbritannien	57	↓	35	Litauen	37	↑
17	Frankrike	54	↑	36	Cypern	35	→
18	Sydkorea	53	↓	37	Lettland	31	↑
19	Irland	52	↑	38	Turkiet	25	↑

Kommentar: Mipex (Migrant Integration Policy Index) mäter och jämför integrationspolitiken i 38 länder genom 167 indikatorer uppdelade på åtta olika policy områden: arbetsmarknad, utbildning, politiskt deltagande, medborgarskap, familjeåterförening, hälsa, uppehållstillstånd och anti-diskriminering.

Källa: Mipex 2015, <http://www.mipex.eu> (hämtad 2017-08-29).

Thomas Huddleston, huvudansvarig forskare för Mipex i Bryssel, har understrukit att Mipex 2015 "inte bara mäter styrkan av politiken genom indexvärden, utan också behovet, utnyttjandet och effektiviteten av integrationspolitiken" och hans slutsats är att "över tid är Sveriges integrationspolitik mer lyhörd, inkluderande och effektiv än i de flesta andra europeiska länder".³³

Sammanfattningsvis kan man säga att Sverige inte är i närheten så dåligt på integration som vissa debattörer låter påskina. Men det är inte en användbar grund för ett progressivt politiskt budskap. Integrationsutmaningarna som Sverige står inför är högst verkliga. Aldrig tidigare har så många asylsökande kommit till Sverige på så kort tid. Över 160 000 personer sökte asyl i Sverige under 2015 (2016 minskade den siffran till 29 000), drygt 35 000 av de som sökte asyl 2015 var ensamkommande flyktingbarn.³⁴ Dessutom har invandringen dominerats av asylsökande och deras anhöriga, vilka är svårare att integrera än exempelvis arbetskraftsinvandrare. Invandrare till Sverige är därtill i högre grad lågutbildade jämfört med invandrare till länder som har haft en mer selektiv och restriktiv migrationspolitik.³⁵ Integrationsutmaningarna vi står inför är verkliga, men bilden av att Sverige skulle vara sämst på integration är missvisande.

3.3 Myten om det progressiva dilemmat

En viktig pusselbit i högerns offensiv inom integrationspolitiken, vid sidan om det kraftigt överdrivna sysselsättningsgapet, är föreställningen om det så kallade *progressiva dilemmat*. Det progressiva dilemmat innebär att det skulle finnas en motsättning mellan två progressiva ståndpunkter. Å ena sidan: öppenhet, invandring, mångfald och mångkulturalism, å andra sidan: en stark välfärdsstat som är byggd på nationell solidaritet i form av viljan att omfördela resurser mellan medborgarna. Enligt dilemmat kan vi bara välja en av dessa två. Hypotesen som dilemmat vilar på är att den kulturella mångfald som är följden av invandring skulle underminera känslan av tillhörighet och solidaritet som behövs för att upprätthålla en stark och omfördelande välfärdsstat. Hundratals studier har genomförts i försök att empiriskt mäta om det ligger något i denna hypotes, studier som har genererat blandade och inte särskilt konklusiva resultat.³⁶

Statsvetaren och filosofen Will Kymlicka har tagit sig an frågan om solidaritet i samhällen med mångfald i sin senaste forskning³⁸ Kymlicka menar att komparativa studier har motbevisat det progressiva dilemmat när det kommer till anammandet av *mångkulturalism* i olika länder. Studierna visar att länder som har omfamnat mångkulturell politik, har i samma omfattning som andra länder lyckats upprätthålla nivån på sociala utgifter och behålla ett starkt offentligt stöd för omfördelande välfärdsprogram.³⁹ Kymlicka lyfter vidare att mångkulturella politiska projekt sammanföll tidsmässigt med den nyliberala ekonomiska eran och den nyliberala omstruktureringen och försvagningen av välfärdsstaten. Det har visat sig att länder som avvisade mångkulturalism inte lyckades bättre med att försvara välfärdsstaten från de nyliberala omstruktureringarna, jämfört med de länder som omfamnade mångkulturalism.⁴⁰

Det *progressiva dilemmat* bygger på idén om att människor skulle bli mindre benägna att stödja och bidra till en omfördelning av resurser genom välfärdsstaten, om samhället blev mer heterogent och karakteriserades av mångfald. Men mätningar visar att det allmänna stödet för den omfördelande välfärdsstaten har varit högt och konstant de senaste decennierna.⁴² Samtidigt har många länder under samma period upplevt en ökad mångfald. Sverige är ett bra exempel på detta. Sverige

Fakta

MÅNGKULTURALISM

Politisk mångkulturalism går ut på att man för en integrationspolitik som strävar efter att "flera kulturer ska integreras, men där var och en av dessa ska kunna behålla sina kulturella särdrag".³⁷ Mångkulturell politik kan handla om ursprungsbefolkningars och nationella minoriteters rättigheter men också migranternas och invandranens rättigheter att behålla sitt språk och sin kultur i sitt nya land.

Fakta

NYLIBERALISM

Nationalencyklopedin beskriver nyliberalism som en "politisk och ekonomisk åskådning som utgår från den klassiska liberalismens tankar om det ekonomiska och sociala livets utveckling utan statsingripanden. Nyliberalerna vänder sig mot Keynes interventionistiska idéer och vill starkt inskränka statens roll i det ekonomiska livet. De förordar lägre offentliga utgifter och lägre skatter."⁴¹

» **DET ÄR INTE
INVANDRINGEN OCH
MÅNGFALDEN SOM
HAR OMSTRUKTURE-
RAT OCH FÖRSVAGAT
VÄLFÄRDSSTATEN.**

har som nämnts ovan på relativt kort tid gått från ett relativt homogent samhälle till ett heterogent samhälle. Sverige är också ett av de länder som gått längst i att implementera politisk mångkulturalism.⁴³ Trots det har SOM-undersökningarna visat att det allmänna stödet för välfärdsstaten varit konstant högt och till och med ökat i Sverige på senare tid. Forskaren Lennart Nilsson sammanfattar resultaten med att "stödet för den offentliga sektorn är rekordstort medan villigheten att sänka skatterna är lägre än tidigare".⁴⁴ Sverige är ett exempel på att ökande mångfald och mångkulturalism inte automatiskt underminerar solidariteten som ligger till grund för det folkliga omfamnandet av den omfördelade välfärdsstaten.

Samtidigt missar det progressiva dilemmat redan i sin hypotes viktiga faktorer som i praktiken har omstrukturerat och försvagat välfärdsstaten de senaste decennierna. För trots det stabila och höga folkliga stödet för den svenska välfärdsstaten har omfattande förändringar genomförts de senaste årtiondena. Socialdemokratiska regeringar decentraliserade och avreglerade välfärdsstaten under 1980-talet. Under 1990-talet och framåt minskades den offentliga sektorn (främst av borgerliga regeringar), samtidigt som offentlig verksamhet privatiserades och skatterna sänktes.⁴⁵ Dessutom har stora förändringar av socialförsäkringssystemen genomförts, vilket har påverkat pensionerna, a-kassan och sjukförsäkringarna.⁴⁶ I Lennart Nilssons analys av stödet för välfärdsstaten framkommer en allmän opinion som är allt mer kritisk till dessa förändringar:

Samtidigt har kritiken mot privatiseringar ökat markant under senare år och är större än i tidigare i [sic] SOM-undersökningarna. Det gäller såväl förslag om att bedriva mer av privat verksamhet inom vård och skola som inställningen till möjligheten att bedriva äldreomsorg och sjukhus i privat regi.⁴⁷

Det är inte invandringen och mångfalden som har omstrukturerat och försvagat välfärdsstaten, det har våra politiker skött helt på eget bevåg.

3.4 Välfärdschauvinism och nyliberal mångkulturalism

Trots bristen på övertygande empiriskt stöd är föreställningen om det progressiva dilemmat stark och i integrationsdebatten hävdas det ofta att politiken måste välja mellan invandring/mångfald eller en stark och omfördelade välfärdsstat. Will Kymlicka menar att framförallt två politiska projekt när sig på föreställningen om att vi måste välja och underkasta oss dilemmat: *nyliberal mångkulturalism* och *välfärdschauvinism*.⁴⁸ Nyliberal mångkulturalism väljer mobilitet och mångfald på bekostnad av nationell solidaritet och omfördelning (det vill säga inkludering utan solidaritet) medan välfärdschauvinism väljer det senare, alltså välfärden, på bekostnad av invandring och mångfald (det vill säga solidaritet utan inkludering).⁴⁹

I den svenska politiska kontexten är det enkelt att identifiera politiska aktörer som använder sig av den logik som beskrivs ovan. Centerpartiet är det borgerliga parti som förhåller sig mer positivt till mobilitet och invandring. Men detta sker genom lägre ambitioner för mottagningssystemet, trygghetssystemen och den svenska modellen generellt.

I en intervju i *Dagens Nyheter* i juni 2015 proklamerade Annie Lööf att "människors frihet är viktigare än de svenska systemen".⁵⁰ Fler ska få komma in i landet, men boende får man ordna själv och stöden ska begränsas. Systemen måste monteras ned för att möjliggöra människors mobilitet och frihet. Lööf argumenterar på följande vis:

– Har man flytt från Syrien, Afghanistan eller Irak har man en oerhört stark inneboende känsla av att kunna klara sig själv. Den här svenska idén om att vi bara kan ta emot folk så länge det passar vår egen svenska modell och så länge vi kan erbjuda den standard som vi själva tycker är bra och begriplig, den tror jag inte att människor som flyr för sina liv ser som nödvändig. Man kan nog acceptera en betydligt lägre standard.⁵¹

» FÖRESTÄLLNINGEN OM ATT MÅNGFALD ÄR OFÖRENLIGT MED VÄLFÄRDSSTAT OCH FOLKHEM ANVÄNDS FLITIGT.

Hos tankesmedjan Timbro finns ytterligare exempel på en liknande argumentationslinje, där välfärdsystemen ställs mot invandring och mångfald. Andreas Johansson Heinö är Timbros expert på frågor som rör mångkultur, integration och medborgarskap:

Bör vi bygga vidare på de rådande systemen, med följderna att invandringen kommer att tvingas begränsas med hänsyn till välfärdsstatens kapacitet och att invandrare måste anpassas till folkhemmets värderingar? Eller ska vi bejaka framväxten av ett nytt Sverige som utgår från den mångfald som redan finns och som kräver förändrade system och normer? Den ideologiska konflikten är integrationsdebattens början och slut.⁵²

På dessa vis utnyttjas föreställningar om det progressiva dilemma och i det här fallet spelar Centerpartiet och Timbro på den nyliberala mångkulturalismens planhalva.

Sverigedemokraternas retorik är å andra sidan ett klassiskt exempel på välfärdchauvinism. Partiet har sedan bildandet i slutet av 1980-talet varit besatta av frågan om invandringens kostnader. I perioder har man vurmat starkt för Per Albin Hanssons folkhem. I den omdiskuterade kampanjfilmen inför valet 2010 ställde man symboliskt infödda svenska pensionärens intressen mot beslöjade invandrare och deras barn. I sitt drygt halvtimmeslånga Almedalstal 2017 nämnde Jimmie Åkesson frasen "det moderna folkhemmet" cirka fyrtio gånger.⁵³ Föreställningen om att mångfald är oförenligt med välfärdsstat och folkhem används flitigt av partiet.

Både ljusblåa liberaler i Centerpartiet och mörkblå-bruna nationalisterna i Sverigedemokraterna har ett intresse av att hålla liv i föreställningen om det progressiva dilemma. Därtill finns det också ett intresse av att måla upp integrationen i Sverige som ett misslyckande och den svenska arbetsmarknaden som exceptionellt ineffektiv i att få in utrikes födda i jobb. Det är skeva verklighetsbeskrivningar som bör ifrågasättas.

4.

Borgerlig integrationsoffensiv – med integrationen som murbräcka

4.1 Borgerligt momentum för enkla jobb

Alla är överens om att sysselsättning är helt centralt för den ekonomiska och sociala integrationen av nyanlända. Låt oss här titta närmare på ett konkret politiskt förslag från borgerligheten som har blivit ett nav i den integrationspolitiska debatten: behovet av att skapa fler *enkla jobb* för nyanlända.

Den missvisande men effektiva framställningen av svensk integration som ett totalt misslyckande, och svensk arbetsmarknad som exceptionellt dålig på att få in utrikes födda och nyanlända i arbete, har varit central i att bereda väg för förslagen om fler enkla jobb. Argumentet lyder att den svenska arbetsmarknadsmodellen är dysfunktionell, att den står i vägen och måste därför justeras och anpassas för integrationens skull. I praktiken handlar det om att skapa jobb med lägre löner, inte minst lägre ingångslöner.

I december 2015, efter en höst med rekordhøgt mottagande av asylsökande, lanserade Finanspolitiska rådet ett förslag om låglönejobb för nyanlända. I presentationen *Flyktingkrisen och finanspolitiken* föreslog man "nya jobb med låg lön och låga kvalifikationskrav" som ett sätt att få nyanlända flyktingar in i arbete.⁵⁵ De borgerliga partierna var snabbt ute med varsitt snarligt förslag där fokus låg på lägre löner för nyanlända. Kristdemokraterna pratade om *introduktionsanställningar*, Centerpartiet om *ingångsjobb*, Liberalerna om *startjobb* och Moderaterna om *första-jobbet-anställningar*.⁵⁶ Liknande förslag har funnits under 2010-talet, med då låg fokus på sänkta löner och lönekostnader för gruppen ungdomar.⁵⁷ Dessa ungdomar har nu bytts ut mot nyanlända, men politiken är densamma: sänkta löner och lönekostnader.

På relativt kort tid har arbetsgivarföreträdare och borgerliga partier lyckats skapa ett tryck i opinionsbildningen för lägre löner (i olika former) som nära nog har framställts som den enda vägen i integrationspolitiken.⁵⁸ Under politikerveckan i Almedalen pratade flera borgerliga partiledare om fler enkla jobb i sina tal och Svenskt Näringsliv har aktivt drivit på i frågan.⁵⁹ Man lyckas få hela den komplexa frågan kring arbetsmarknads-integrationen av nyanlända att handla om ett enda förslag och alla andra aktörer i den politiska arenan har varit tvungna att förhålla sig till det. Men kommer lägre ingångslöner och fler enkla låglönejobb bidra till att öka integrationen och utjämna skillnader mellan utrikes och inrikes föddas levnadsstandard och inkomstnivå? Kommer det att stärka den sociala sammanhållningen i samhället?

4.2 Fler låglönejobb: logiken och kritiken

Arbetsmarknadsekonomiska rådet (instiftat av Svenskt Näringsliv) har tagit fram en rapport som hävdar att låga löner, omkring 14 000–15 000 kr i månaden, behövs för de som är utrikesfödda och har låg utbildning – i annat fall kommer inte arbetsgivare att vara intresserade.⁶⁰ Kra-

Fakta

ENKLA JOBB

Statistiska Centralbyrån (SCB) definierar enkla jobb som "arbeten utan krav på särskild yrkesutbildning". Enligt den senaste SCB statistiken (från 2015) har drygt 240 000 personer enkla jobb i Sverige. Det motsvarar 5 procent av de förvärvsarbetande i åldern 16–64 år. Medelinkomsten för enkla jobb är 217 000 kronor, vilket är bland de lägsta medelinkomsterna bland alla yrkesområden. Det finns ungefär lika stor andel med enkla jobb nu som för 30 år sedan. Andelen har legat stabilt runt 5,5 procent sedan 1985.⁵⁴

ven på att stimulera fram en större låglönesektor, med okvalificerade jobb, bygger bland annat på en populär teori bland liberaler om att enkla jobb har försvunnit i Sverige på grund av statliga och fackliga inskränkningar i den fria marknaden.⁶¹ Enligt teorin har detta i sin tur höjt lönekostnaderna till nivåer som arbetsgivarna inte är villiga att betala för vissa löntagargrupper, vilket har trängt undan enkla jobb som annars hade funnits på arbetsmarknaden.⁶² I grunden handlar det om simpel pristeori: lågutbildade nyanländas problem med att få jobb ses som ett prisproblem. Dagens lägsta löner gör att de kostar för mycket i förhållande till sin arbetsproduktivitet. Enligt logiken skulle sänkta löner bidra till att öka efterfrågan på deras arbetskraft och återskapa dessa enkla jobb.

Moderna arbetsmarknader är dock långt mer komplexa än högerns låglöne teori erkänner.⁶³ Forskningen kring lägstalöners sysselsättnings-effekt har främst fokuserat på vad höjda lägstalöner har för effekter. Slutsatserna är att de kan ha en marginellt negativ effekt på sysselsättningen, men resultaten är blandade och trots omfattande forskning saknas konsensus.⁶⁴ Internationell och svensk forskning pekar mot att sänkta lägstalöner har marginell effekt på sysselsättningen och att arbetslösheten inte minskar väsentligt om man sänker lägstalönerna.⁶⁵

Ytterligare en faktor som talar mot att sänkta löner och lönekostnader är mirakelkurer som ökar sysselsättningen är alla de försök med subventionerade anställningar som genomförts på svensk arbetsmarknad. De har i mångt och mycket inte visat sig vara särskilt effektiva.⁶⁶ Instegsjobb, extratjänster, traineejobb, YA-jobb, nystartsjobb och moderna beredskapsjobb är exempel på subventionerade anställningar – i vissa fall kombinerade med utbildning – som riktats till långtidsarbetslösa, ungdomar och nyanlända. Lönekostnader har i dessa fall sänkts som lägst med 50 procent och som högst med upp till 100 procent – alltså hela lönekostnaden. Trots det har dessa typer av stöd för anställningar inte påvisat några imponerade resultat.⁶⁷ Det talar mot teorin om att höga kostnader för lågproduktiva arbetare har trängt undan enkla jobb. De enkla jobben tillkommer inte, trots att arbetsgivarna har chansen.

Mer troligt är att enkla jobb inte tillkommer på grund av att den teknologiska utvecklingen rationaliserar bort dem från svensk arbetsmarknad.⁶⁸ Ytterligare en förklaring är att arbetskraftens utbildningsnivå har ökat snabbt och att arbetsgivarna har höjt utbildningskraven vid anställning, även om kraven för att kunna utföra arbetet inte väsentligt ökat.⁶⁹ Högre krav på arbetskraften leder till en undanträngningseffekt där lågutbildade konkurreras ut av de med längre utbildning.⁷⁰

Otvetydigt står en stor grupp utrikes födda utanför arbetsmarknaden. Det skulle sannolikt vara mer effektivt att fokusera på arbetsgivarernas rekryteringsbehov och satsa på att utbilda och matcha de utanför arbetsmarknaden till de bristyrken som finns.⁷¹ Inom exempelvis industrin och välfärden är efterfrågan på medelkvalificerad arbetskraft stor.⁷²

Fackliga organisationer har varnat för att nyanlända och utrikes födda, med en "enkla jobb-lösning", kommer att fastna i låglönejobb och att det i sin tur etablerar en låglönesektor.⁷³ För att undvika en sådan utveckling är det viktigt att nyanlända och utrikes födda (precis som alla som står utanför arbetsmarknaden) får *rätt* jobb och inte bara *ett* jobb.⁷⁴ Arbetsmarknadsåtgärder bör dirigeras mot att erbjuda stöd för

**» MODERNA ARBETS-
MARKNADER ÄR
DOCK LÅNGT MER
KOMPLEXA ÄN
HÖGERNS LÅGLÖNE-
TEORI ERKÄNNER.**

Fakta**PROGRESSIVA SVAR
OCH LÖSNINGAR**

Fler rapporter har lyft förslag på progressiva svar och lösningar för att underlätta arbetsmarknadsintegrationen av nyanlända. Se exempelvis: *Integrationsutmaningen – fackliga förslag och lösningar* (Arena Idé 2016), *Mångfald och sammanhållning* (Tiden 2016), *Sänkta lägstalöner – ett sidospår i etableringsfrågan* (LO 2016) och *Jämlikhetskapande integration* (Arena Idé 2016). Bland förslagen finns satsningar på utbildning, ett reformerat SFI, ökad takt i validering av tidigare utbildningar, återinförda permanenta uppehållstillstånd, insatser för att motverka diskriminering, stärkande av nätverk på arbetsmarknaden, att reformera Arbetsförmedlingen, sänkta lönekostnaderna i stället för sänkta löner, investeringar i infrastruktur samt ett ökande av antalet anställda i offentlig sektor.

att snabbt komma in på rätt nivå, ha möjlighet att validera och komplettera tidigare utbildningar för att undvika återvändsgränder, samt underlätta för människor att byta bana och vidareutbilda sig.⁷⁵

Enkla jobb är, utöver att inte vara en effektiv strategi, kontraproduktivt för integration. Lina Stenberg visar i sin rapport *Språngbräda eller Falllucka?* (2016) hur enkla jobb går hand i hand med fattigdom och att fattigdomen slår hårdast mot just utrikes födda som har enkla jobb.⁷⁶ Tesen att enkla jobb kan vara en språngbräda in i den reguljära arbetsmarknaden verkar endast hålla för unga med svensk bakgrund och inte alls i samma utsträckning för de med utländsk bakgrund, speciellt inte för kvinnor med utländsk bakgrund.⁷⁷

4.3 Hotet om att lagstifta fram inträdesjobb

I augusti 2017 enades de fyra borgerliga partierna kring en fråga att driva i valrörelsen 2018: De föreslog den helt nya anställningsformen *inträdesjobb* för unga och nyanlända – detta ska lagstiftats fram om arbetsmarknadens parter inte kan komma överens om ett liknande förslag utan statlig inblandning.⁷⁸ Egentligen innehåller förslaget ingenting nytt i sak, utan är en uppdaterad variant av partiernas tidigare förslag. Däremot har de tre mindre borgerliga partierna nu fått med sig Moderaterna kring hotet om lagstiftning. Något Moderaterna tidigare lovade att aldrig kompromissa kring.⁷⁹ Att använda sig av lagstiftning för att bestämma löner är ett radikalt förslag i Sverige. I den svenska modellen är det arbetsmarknadens parter – fack och arbetsgivare – som sköter lönebildningen. Under Fredrik Reinfeldts tid som partiledare och statsminister försvarade Moderaterna vid upprepade tillfällen den svenska modellen. Den linjen har nu alltså övergivits.

Fakta**DEN SVENSKA
MODELLEN**

Begreppet den svenska modellen syftar på vissa politiskt-ekonomiska drag som har varit unika för Sverige. Det avser framförallt ett samordnat agerande på arbetsmarknaden mellan fackföreningar och arbetsgivare samt en generell välfärdsmodell som till stor del är undantagen marknadsekonomins logik och kontroll. En viktig del av den svenska modellen är att löner och arbetsvillkor förhandlas fram mellan arbetsmarknadens parter genom kollektivavtal.⁸⁰

Vad går förslaget om inträdesjobb ut på?

Inträdesjobb är en anställningsform som bara kan omfatta nyanlända under deras första fem år i Sverige och personer upp till 23 år som saknar fullständig gymnasieutbildning. Det innebär att omkring 200 000 personer i Sverige skulle kunna anställas enligt anställningsformen. Lönen för dessa jobb ska sänkas till 70 procent av ingångslönen i rådande bransch med ett tak på 21 000 kronor i bruttolön per månad. De 30 procent av ordinarie ingångslön som arbetstagaren inte får betalt för ska räknas som att 30 procent av arbetstiden anses gå till utbildning och att lära sig arbetet under arbetstid. Det finns inga krav på arbetsgivarna att bekosta eller organisera någon formell utbildning under denna obetalda del av anställningen. Man ska kunna ha denna typ av anställning sammanlagt i max tre år som arbetstagare. Förutom att kostnaderna för lönen sänks med 30 procent för arbetsgivarna så slopas därtill arbetsgivaravgifterna helt i tre år inom ramen för anställningsformen.⁸¹

Vad skulle inträdesjobb innebära?

Inträdesjobb skulle ge oerhört låga löner för en heltidstjänst i Sverige. Taket på 21 000 kronor i bruttolön är konstruerat för att bara jobb som har en ingångslön på max 21 000 kronor ska omfattas. Alla jobb som har ingångslöner på över 21 000 kronor kommer inte att kvalificera sig

för att kunna bli inträdesjobb. Man vill på det viset ringa in vissa branscher och yrken som redan nu har låga ingångslöner. Detta innebär att bruttolönen för ett inträdesjobb kommer att ligga på max 14700 kronor, då 70 procent av 21000 kronor är 14700 kronor. Man kan helt enkelt inte tjäna mer på ett inträdesjobb. I förslaget så som det har presenterats hittills finns inget golv för hur låga lönerna kan vara, bara ett tak för hur höga de får vara.

Utöver den låga lönen innebär förslaget om inträdesjobb ett hot om att lagstifta fram särskilda löner för vissa utsatta grupper på arbetsmarknaden. Det är i sig så pass allvarligt att förslaget bör avfärdas som direkt kontraproduktiv integrationspolicy. Hur hjälper sänkta löner nyanlända och unga att integreras in i det svenska samhället? Hur hjälper det nyanlända att öka sin levnadsstandard och stärka sitt ekonomiska oberoende? Hur ska låga löner motverka utanförskap och segregation? Hur gynnas den sociala sammanhållningen av att dessa grupper ofrivilligt kommer att konkurrera ut andra grupper från arbetsmarknaden med sina låga löner? Inträdesjobb är ett slående exempel på hur de borgerliga partiernas "integrationspolitik" aktiverar den socio-ekonomiska dimensionen i politiken.

Graverande är även att integrationsfrågor här används som murbräcka för att slå hål i den svenska modellen. Inträdesjobb handlar inte om att lösa integrationsutmaningarna. Förslaget handlar om den svenska modellens vara eller icke-vara, om maktbalansen mellan arbetstagare och arbetsgivare. Det handlar om att staten blandar sig i lönebildningen och skapar olika villkor och löner för olika grupper på arbetsmarknaden.

Dessutom innebär inträdesjobb sänkta kostnader för arbetsgivare i två etapper: först sänks lönen med 30 procent; sedan sänker man också skatten för arbetsgivare genom att man tar bort hela arbetsgivaravgiften under tre år. Arbetsgivare blir lovade lägre löner och sänkta skatter, vilket innebär att skattebetalarna dessutom subventionerar denna anställningsform. Förslaget undergräver på så sätt förhandlingarna mellan arbetsmarknadens parter i frågan fram till valet 2018. Ena parten, i det här fallet arbetsgivarna, har få incitament att komma fram till en överenskommelse med fackföreningarna. De har redan garanterats en gynnsam lagstiftning efter valet om de borgerliga partierna tar över regeringsmakten 2018.

Fakta

LO:S FÖRSLAG OM UTBILDNINGSOBJETT

Vissa har menat att förslaget om inträdesjobb liknar LO:s förslag om utbildningsjobb. Men det är helt felaktigt. En stor skillnad är att LO:s förslag innebär att man verkligen utbildar sig parallellt med arbetet och att man försörjer sig på studiestöd när man utbildar sig. Dessutom vill LO inte lagstifta utan komma överens direkt med arbetsgivarna om utbildningsjobb. Men LO föreslår att också staten tar ansvar här genom att erbjuda ett nytt generöst studiestöd för denna grupp så att den lägre lönen kompenseras upp av studiestöd den tid man utbildar sig och inte jobbar.⁸²

4.4 Skiktad välfärd i sikte – vem förtjänar välfärden?

Som förklarats ovan används integrationsutmaningarna som en murbräcka för att undergräva den svenska arbetsmarknadsmodellen och för att skapa olika villkor för olika grupper på arbetsmarknaden. Risken är stor att nästa steg blir att använda sig av "integrationspolitik" som en murbräcka för att börja skicka tillgången på välfärdstjänster mellan olika grupper i samhället. Sverigedemokraterna har länge varit tongivande i kraven på att försäkra rätten till välfärd för nyanlända. Men efter det stora flyktmottagandet 2015 har även flera borgerliga partier gett sig in i kampen om vem som kan presentera de mest långtgående åtgärdsåtgärder av välfärdstjänster för gruppen nyanlända med tillfälliga uppehållstillstånd.⁸³

I en DN-debattartikel i januari 2016 förklarade dåvarande moderatledaren Anna Kinberg Batra och partikollegan Ulf Kristersson att "det kommer att krävas tuffa besparingar, exempelvis bör personer med tillfälliga uppehållstillstånd inte automatiskt få tillgång till välfärdstjänster och ersättningar".⁸⁴ I artikeln lyfts behovet av förbättringar av integrationen och man argumenterar för att besparingar behövs för att "skapa utrymme för investeringar i skolan och integrationen".⁸⁵ Som exempel på vad som skulle kunna strypas för nyanlända med tillfälliga uppehållstillstånd nämnde Kristersson icke-akut sjukvård, bostadsbidrag och förtidspension i ett inslag i SVT:s Agenda samma vecka.⁸⁶ När sedan Moderaternas skuggbudget presenterades våren 2016 var besparingar på bidrag och stöd till flyktingar i fokus. Man föreslog i budgeten att färre ensamkommande ska få bo på HVB-hem, slopade efterlevnadsstödet för dessa ungdomar, begränsade tillgången till offentligt rättsbiträde för asylsökande, ströp garantipensionen och begränsade rätten till föräldrapenning för personer med tillfälligt uppehållstillstånd.⁸⁷ Kinberg Batra och Kristersson motiverade åtstramningarna av välfärdstjänster för dessa grupper på följande vis i den tidigare debattartikeln:

Det kan inte vara en självklar del av det svenska samhällskontraktet att den som inte bor permanent i landet, och inte har arbetat här, ska ha samma tillgång till välfärdstjänster som den med permanent uppehållstillstånd, med svenskt medborgarskap eller som den som genom arbete har kvalificerat in sig i vårt välfärdssystem.⁸⁸

» **HUR INTEGRATIONEN AV DESSA GRUPPER SKA FÖRBÄTTRAS AV ATT DE FÅR BEGRÄNSAD ELLER INGEN TILLGÅNG TILL GARANTIPENSION, FÖRÄLDRAPENNING, EFTERLEVNADSSTÖD ELLER FÖR DEN DELEN ICKE-AKUT SJUKVÅRD, BOSTADSBIDRAG OCH FÖRTIDSPENSION GÅR INTE ATT FÖRKLARA.**

En liknande argumentationslinje går även att hitta hos Centerpartiet, som presenterat liknande förslag om att ta bort garantipensionen för nyanlända över 65 år, slopad föräldrapenning till nyanlända med barn över två år och avskaffat efterlevandestöd för ensamkommande flyktingbarn. I presentationen av förslagen förklarar partiet att det är för att "klara integrationen" som man nu måste minska utgifterna.⁸⁹ Centerpartiets ekonomisk-politiska talesperson Emil Källström försvarade förslagen i en intervju under hösten 2016 och menade att "den svenska välfärden är en gemensam försäkring där grundregeln ska vara att man kvalificerar sig in i den genom arbete".⁹⁰

Det är uppenbart att syftet med dessa förslag är att göra besparingar i statens utgifter. Att de borgerliga partierna försöker framställa det som åtgärder som görs för integrationens skull och är en del av deras integrationssatsningar faller på sin egen orimlighet. Hur integrationen av dessa grupper ska förbättras av att de får begränsad eller ingen tillgång till garantipension, föräldrapenning, efterlevnadsstöd eller för den delen icke-akut sjukvård, bostadsbidrag och förtidspension går inte att förklara.

Om nyanlända med tiden ska närma sig den infödda befolkningens levnadsstandard och inkomstnivå går de ovan nämnda förslagen i rakt motsatt riktning. Även om det bara skulle handla om de första åren i Sverige innan man får permanent uppehållstillstånd. Samtidigt höjer Sverigedemokraterna insatsen med allt mer restriktiva förslag varje gång borgerliga partier anammat deras tidigare förslag. I det här fallet vill partiet att alla som inte är svenska medborgare ska ha en kraftigt begränsad tillgång till alla sociala transfereringar – dragkampen är ett faktum.⁹¹

Argumentationen om att den svenska välfärden är något man måste

”kvalificera” sig in i genom arbete och att det är en ”gemensam försäkring” som man måste göra sig förtjänt av, står i konflikt med idén om den svenska generella välfärdsmodellen. Frågan är vem som är närmast på tur? Vilka andra grupper i samhället har inte gjort sig förtjänta av välfärden? Här har borgerligheten kanske hittat välfärdens Akilleshäls. Forskningen kring det så kallade *deservingness judgement* har mätt och analyserat människors attityder till vilka grupper de tycker förtjänar att ta del av välfärden mer eller mindre än andra. Man har hittat en universell trend i västerländska välfärdsstater, som även gäller Sverige, där invandrare i land efter land hamnar längst ner.⁹² Näst längst ner kommer arbetslösa, sedan kommer sjuka och personer med funktionsvariationer. Välfärdssolidariteten har visat sig vara högst för äldre personer.

I Storbritannien har man sett en utveckling där det generella stödet för välfärden har varit stabilt men där hårdare attityder har uppmätts mot de grupper som anses förtjäna välfärdstjänster mindre än andra, i det här fallet arbetslösa, ensamstående mammor och invandrare.⁹³ I länder som Storbritannien och USA, där man har selektiva välfärdsprogram, ökar risken att man underblåser hårdare attityder kring förtjänst, då det i systemet är inbyggt att man måste pröva mottagarens behov och även den kontroll man har över sin egen situation.⁹⁴ Den generella välfärdsmodellen är i sin konstruktion bättre på att undvika sådana situationer som uppmuntrar förekomsten av dessa attityder.

Trots att den svenska välfärdsstaten är generell så återfinns dessa attityder även i Sverige och precis som i andra länder är invandrare den svagaste länken. Då är det kanske inte förvånande att borgerligheten börjar med att ifrågasätta den gruppen först om man har som mål att begränsa välfärdstjänster och göra välfärden mer selektiv. Problemet blir att ju mer selektivt systemet blir, desto mer ökar risken för allt hårdare attityder kring vem som förtjänar och inte förtjänar välfärd. På så vis hamnar vi i en ond spiral, med risken att fler grupper får svårare att ta del av välfärden.

» VILKA ANDRA GRUPPER I SAMHÄLLET HAR INTE GJORT SIG FÖRTJÄNTA AV VÄLFÄRD?

5.

Välfärdsstaten och svenska modellen är lösningen inte problemet

5.1 Svenska modellen som motor för samhällsförändringar

Den borgerliga berättelsen om integrationsutmaningen handlar om hur de svenska systemen står i vägen för integration och mångfald. Den när sig på narrativet om den misslyckade svenska integrationen, där främst svensk arbetsmarknad framställs missvisande som exceptionellt dålig på att inkludera nyanlända. Berättelsen bygger på det progressiva dilemmat som statuerar att vi i slutändan måste välja mellan å ena sidan en omfördelade välfärdsstat och å andra sidan öppenhet och invandring. Vi måste välja mellan att vara ett öppet och inkluderande nybyggarsamhälle eller att vara ett slutet och exkluderande välfärdssamhälle, enligt detta synsätt. De borgerliga integrationspolitiska förslagen utgår ifrån att den svenska modellen, både arbetsmarknadsmodellen och välfärdsmodellen, skulle stå i vägen och vara hinder för integrationen av nyanlända.

Jag vill hävda att det förhåller sig tvärtom, att den svenska modellen och den generella välfärden är våra viktigaste verktyg för att klara integrationsutmaningen.

Det finns en utbredd föreställning om att den svenska modellen, både våra arbetsmarknadsinstitutioner och välfärdsinstitutioner, skulle vara stela, grundmurade och fasta inrättningar som inte tål eller kan anpassa sig till samhällsförändringar. Men då har man inte förstått den svenska modellens väsen. Dess normer och institutioner är inte samhällskonserverande, utan de skapades under 1900-talet för att bejaka och driva på dåtidens strukturomvandlingar. Den svenska modellen kan i själva verket förstås som en "institutionell ram för att främja modernisering och flexibel anpassning till omvärldens förändringar"⁹⁵ – och den har varit till vinning för flertalet löntagare och arbetsgivare.

Välfärdspolitiken utformades i sin vagga som svar på de samhällsförändringar och sociala problem som den då snabba industrialiseringen och urbaniseringen skapade. De generella välfärdsprogrammen skulle undanröja sociala hinder (som trångboddhet och otrygga livsvillkor) för att främja en fortsatt urbanisering, industrialisering och utveckling. Detta gjordes genom vad som då kallades "produktiv socialpolitik" och som i dag snarare skulle benämnas "investeringar i humankapital".⁹⁶ Svenska modellens andra ben, arbetsmarknadens institutioner, utformades inte heller för att bevara status quo utan för att möta industrialisering, ny teknologi och ökad konkurrens. Kollektivavtalen spelade en central roll i att rusta samhället för framtiden:

Genom att stärka kollektivavtalssystemet och principen att likvärdigt arbete ska ha likartad betalning oavsett var det utförs på arbetsmarknaden – vilket var att avvisa tanken att lågproduktiva sysselsättningar skulle subventioneras med låga löner – skapade man en mäktig hävstång för att öka förädlingsvärdena i samhällsekonomin och välståndet för befolkningen som helhet. Men

» **DEN SVENSKA MODELLEN OCH DEN GENERELLA VÄLFÄRDEN ÄR VÅRA VIKTIGASTE VERKTYG FÖR ATT KLARA INTEGRATIONSUTMANINGEN.**

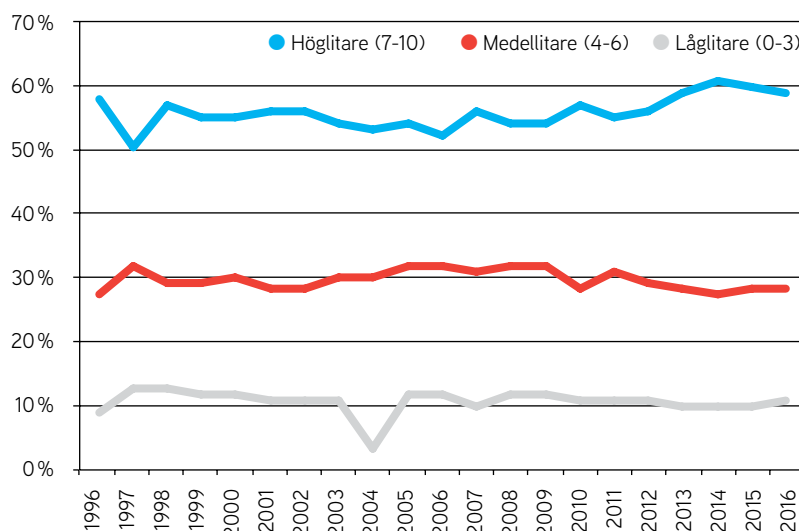
det förutsatte att man investerade i arbetskraftens utbildning och omställning från det gamla till det nya.⁹⁷

Man kan se dagens situation som ett vägshål som till viss del påminner om de utmaningar som den svenska modellen tidigare lyckades överkomma. Efter tre decennier av nyliberal ekonomisk politik har vi en ökande ojämlikhet och en arbetslöshet som parkerat på en hög nivå. Samtidigt har vi de senaste åren sett folkförflyttningar, inte från landsbygd till stad men från andra länder i kris till Sverige. Vi ser framväxten av utsatta områden, trångboddhet, segregation och sociala missförhållanden. Detta vill borgerligheten möta med åtstramad välfärdspolitik och sänkta löner. En progressiv vänster förstår att en sådan fortsättning av nyliberala lösningar inte leder till annat än ökad segregation. Vårt svar är att den svenska modellen har kapacitet att driva på samhällsintegration även under 2010-talet och framöver.

5.2 Social sammanhållning och mellanmänsklig tillit i Sverige

Social tillit mellan människor, även kallad mellanmänsklig tillit, är centralt för att ett samhälle ska fungera väl. Forskning har visat ett starkt samband mellan hög social tillit och demokrati, jämlikhet och hög tillväxt.⁹⁸ Social tillit leder till att samhällen helt enkelt fungerar bättre. Beslut tas fortare, smidigare och effektivare, det blir enklare att åstadkomma kollektiva samhällsprojekt såsom god infrastruktur, generella socialförsäkringar och ett fungerande rättssystem.⁹⁹ Den sociala tilliten i Sverige är bland den högsta i hela världen och den höga nivån har varit stabil över de senaste två decennierna.¹⁰⁰ Detta illustreras i diagram 3.

Diagram 3. Mellanmänsklig tillit i Sverige 1996–2016



Kommentar: Frågan är "Enligt Din mening, i vilken utsträckning går det att lita på människor i allmänhet?". Frågan besvaras på en 11-gradig skala mellan 0 (Det går inte att lita på människor i allmänhet) och 10 (Det går att lita på människor i allmänhet). De svarande delas in i tre grupper 0-3 på skalan är "låglitare", 4-6 på skalan är "medellitare" och 7-10 på skalan är "höglitare". De som inte svarat (2-6 procent) ingår i procentbasen.
Källa: Den nationella SOM-undersökningen 1996–2016.

» **SUBJEKTIV SOCIAL SAMMANHÅLLNING KAN BESKRIVAS SOM DET KITT SOM HÅLLER SAMMAN I ÖVRIGT HETEROGENA SAMHÄLLEN.**

Den stabilt höga nivån av mellanmännisklig tillit i Sverige motbevisar hypoteserna om att ökad mångfald och etnisk heterogenitet i de nordiska länderna skulle leda till minskad social tillit.^{101 102} I Sverige har en betydande ökning av utrikes födda och människor med utländsk bakgrund, på kort tid, inte gett någon effekt på den mellanmänniskliga tilliten.

Däremot har forskarna hittat en svagt oroande trend när man tittar på den mellanmänniskliga tilliten bland olika samhällsgrupper. Socialt utsatta grupper som arbetslösa, de med dålig hälsa, personer på sjuk-/aktivitetsersättning och utlandsfödda har betydligt lägre social tillit än andra grupper och för de tre förstnämnde har tilliten även haft en sjunkande trend.¹⁰³ Man ser också att de som sympatiserar med Sverigedemokraterna har en betydligt svagare social tillit än sympatisörer för andra partier.¹⁰⁴

Precis som med den sociala tilliten har röster hörts som oroar sig för att den *sociala sammanhållningen* kan försvagas i ljuset av trender så som växande ekonomisk ojämlikhet, ökad etnisk heterogenitet, eller en mer fragmentiserad medieutveckling.¹⁰⁵ Social tillit är en dimension av den mer komplexa upplevda känslan av social sammanhållning. Forskaren Jesper Strömbäck förklarar vilken funktion subjektiv social sammanhållning har i ett samhälle:

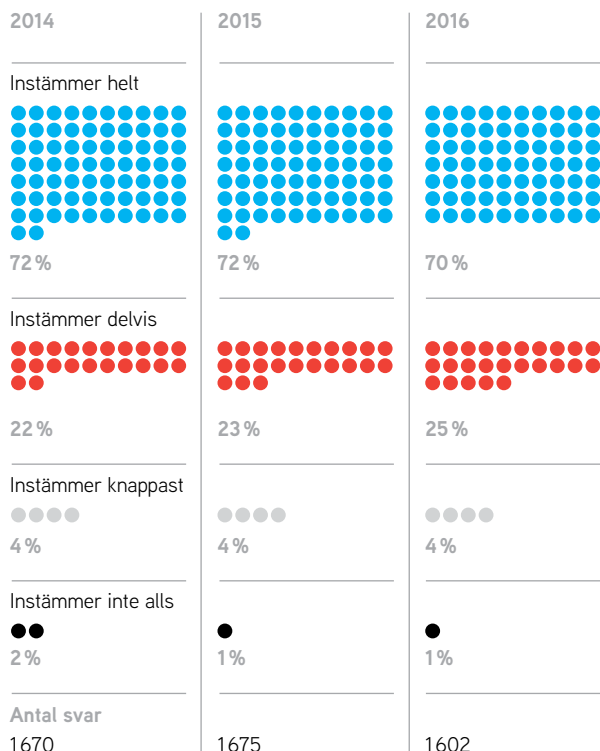
Samtidigt kan människor välja att fästa störst vikt vid det som förenar eller skiljer dem från andra, och det som i slutändan har störst betydelse för den sociala sammanhållningen är i vilken grad människor känner tillhörighet och gemenskap med varandra trots de olikheter som finns. Ur det perspektivet kan ett samhälle präglad av stark subjektiv social sammanhållning beskrivas som ett samhälle där människor känner gemenskap och tillit till varandra, där de upplevda avstånden och konflikterna mellan grupper är små, och där toleransen för olikheter är stor. Subjektiv social sammanhållning skulle därför kunna beskrivas som det kitt som håller samman i övrigt heterogena samhällen.¹⁰⁶

De mätningar av subjektiv social sammanhållning som gjorts visar precis som med den sociala tilliten att Sverige och de andra nordiska länderna ligger i topp.¹⁰⁷ SOM-undersökningarna har mätt upplevelsen av att tillhöra och behövas i det svenska samhället mellan 2014–2016, se diagram 4.

Diagram 4. Subjektiv social sammanhållning i Sverige – Upplevelsen av att tillhöra och behövas i samhället 2014–2016 (procent)

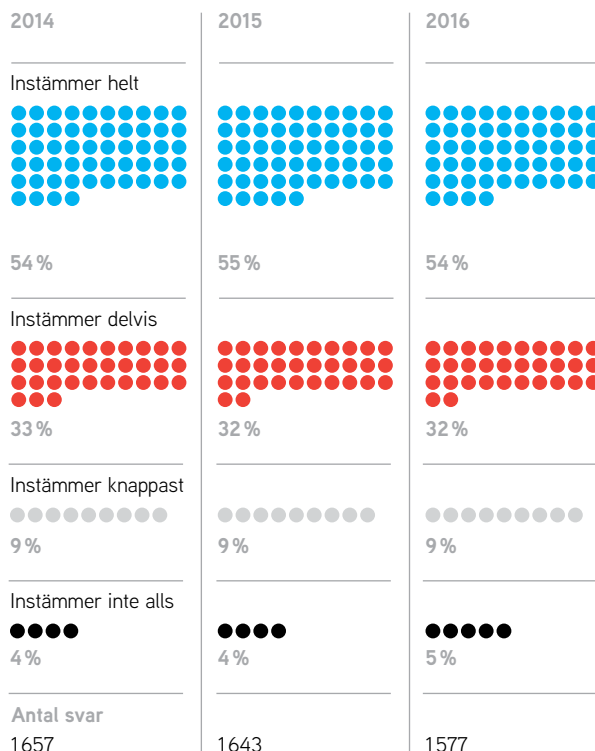
Jag känner mig som en del av det svenska samhället

● = 1 %



Jag känner att jag behövs i det svenska samhället

● = 1 %



Kommentar: Frågan lyder: I vilken utsträckning instämmer du i följande påståenden? Svartalternativen är Instämmer inte alls, Instämmer knappast, Instämmer delvis och Instämmer helt. Källa: Den nationella SOM-undersökningen 2014–2016.

År 2016 kände sig 95 procent av människorna i Sverige som en del av det svenska samhället och 86 procent kände att de behövdes i samhället (om man adderar "instämmer helt" och "instämmer delvis"). Den stora flyktinginvandringen under hösten 2015 verkar på kort sikt inte ha påverkat den sociala sammanhållningen i det svenska samhället. Men alla känner inte samma sammanhållning. Låginkomsttagare, lågutbildade, personer utan svenskt medborgarskap och sympatisörer med Sverigedemokraterna känner sig i högre grad än andra grupper inte som en del av det svenska samhället.¹⁰⁸

En progressiv vänster måste fokusera på att upprätthålla och stärka den sociala sammanhållningen och mellanmännsliga tilliten i landet. Detta är viktiga delar av det klistret som håller ihop samhället och även viktigt för en framgångsrik integrationspolitik. Genom att lyfta dessa perspektiv läggs fokus snarare på socio-ekonomiska dimensioner av tillhörighet och samhällsgemenskap, i stället för gamla exkluderande idéer om kulturell tillhörighet och nationell gemenskap. Hur upprätthåller vi och stärker den sociala tilliten och sammanhållningen?

5.3 Vikten av generell välfärd och fungerande rättvisa institutioner

Vad kommer först, social sammanhållning och tillit som leder till en stark välfärdsstat, eller generell välfärd och jämlikhet som leder till hö-

gre sammanhållning och tillit? Något tillspetsat kan man säga att "tilliten skapas uppifrån".¹⁰⁹ Bo Rothsteins mångåriga forskning på området pekar mot att den generella välfärdsstatens institutioner och deras omfördelande kraft leder till mer sammanhållning och tillit och att riktningen går från jämlikhet till tillit, inte omvänt.¹¹⁰ Det kan förklaras som en god spiral där generella välfärdsprogram leder till ökad jämlikhet, vilket leder till en starkare känsla av social solidaritet vilket stärker den generella tilliten – sedan sluts cirkeln genom att en hög social tillit främjar stödet för generell välfärdspolitik och jämlikhetskapande omfördelning.¹¹¹

Men jämlikhet och generell välfärd bidrar inte bara till högre tillit och sammanhållning i samhällen. Diskussioner kring integration av nyanlända handlar också ofta om hur invandrare på sikt ska inkluderas i den bredare sociala samhällsgemenskapen. Här är det vida känt att de generella välfärdssystemen, jämfört med de mer restriktiva och selektiva systemen, är mer inkluderande då de undviker att skapa skarpa linjer mellan de som mottar sociala transfereringar och de som i större del bidrar med resurser in i systemet – generella välfärdstjänster undviker att skapa ett "vi" och "de". Det bidrar snarare till att definiera alla i landet som tillhörande en grupp.¹¹² Rothstein förklarar vidare hur omfördelning bidrar till att stärka samhällsgemenskapen:

För det andra spelar den generella fördelningen av resurser och möjligheter en roll då det gäller att skapa en föreställning att samhällsmedlemmarna delar ett gemensamt öde och har liknande grundläggande värderingar. När resurser och möjligheter fördelas mer jämlikt blir folk mer benägna att se sig ha gemensamma intressen med andra samhällsmedlemmar och som delaktiga i ett större socialt sammanhang. Men om välståndet och möjligheterna till att forma sitt eget liv är mycket ojämnt [sic] fördelade kan folk i båda ändar av inkomstskalan uppleva sig ha mycket litet gemensamt.¹¹³

Hur de offentliga institutionerna i ett samhälle fungerar är också helt avgörande för den sociala tilliten. Människors omdömen om sina medmänniskors pålitlighet formas oftast av personliga erfarenheter av offentliga institutioner (ex. möten med lärare, polis, socialsekreterare och andra offentliga tjänstemän på myndigheter, i kommunen, landstinget och staten).¹¹⁴ Om politiska beslut och offentliga institutioner sköts på ett effektivt och rättvist sätt påverkas tilliten i samhället positivt.¹¹⁵ Forskning har visat att när en större grupp människor med utländsk bakgrund flyttar in i ett område blir effekten på tilliten kraftigt varierande beroende på om samhällsapparaten fungerar bra eller dåligt i området.¹¹⁶

I ljuset av detta är de senaste årens myndighetsskandaler och upphandlingsskandaler en oroande utveckling. För att nämna några exempel: Problemen med Posten, oseriösa pensionsbolag i PPM-systemet, jävsituationen på Riksrevisionen 2016, IT-skandalen på Transportstyrelsen 2017, upphandlade stödstrumpor i Stockholms landsting samt mistänkt mutbrott i Polisens upphandling av svenska pass – listan kan göras längre. Det här är en viktig pusselbit för att förstå utmaningarna med att hålla ihop ett samhälle. SOM-undersökningen visar 2017 att människors bedömning av hur väl olika offentliga myndigheter och verksamheter fungerar har en nedåtgående trend.¹¹⁷ Därtill har förtroendet för de flesta centrala institutioner i samhället minskat sedan 1980-talet.¹¹⁸

» **HUR DE OFFENTLIGA INSTITUTIONERNA I ETT SAMHÄLLE FUNGERAR ÄR OCKSÅ HELT AVGÖRANDE FÖR DEN SOCIALA TILLITEN.**

» SVERIGE HAR HAFT EN MER INKLUDERANDE POLITIK.

En progressiv vänster förstår att jämlikheten som en stark generell välfärd genererar och tilliten som fungerande offentliga institutioner ska leverera är helt centrala för människors upplevda sociala sammanhållning, mellanmänniskliga tillit och gemenskapen i samhället. Därför bör dessa dimensioner få ett avgörande utrymme i en progressiv integrationspolitik.

5.4 Den nordiska välfärdsstaten, mångfalden och svensk integrationspolitik

Vad har då fungerande offentliga institutioner, social sammanhållning och tillit, den svenska modellens förhållande till samhällsförändringar och den generella välfärdens inkluderande kraft med integrationspolitiken att göra? Rätt så mycket ska det visa sig.

I den samtida förståelsen av förhållandet mellan den nordiska välfärdsstaten, ökande mångfald och den sociala sammanhållningen i samhället kan man urskilja två perspektiv. Danmark och Sverige är två nordiska välfärdsstater som på många sätt liknar varandra men som har förhållit sig anmärkningsvärt olika till frågor som rör invandring, mångfald och integration de senaste decennierna. För att förstå dessa skillnader måste vi undersöka på vilka sätt man förstår välfärdsstatens relation till den sociala sammanhållningen och solidariteten i samhället. Forskaren Karin Borevi har utvecklat två sådana förståelser eller perspektiv som förklarar de skilda integrationspolitiska vägarna som Danmark och Sverige valt att gå: ett *samhälls-centrerat perspektiv* och ett *stats-centrerat perspektiv*.¹¹⁹

Danmark och det samhälls-centrerade perspektivet.

Detta perspektiv betonar en ursprunglig social sammanhållning som en nödvändig förutsättning för att välfärdsstaten och de offentliga institutionerna ska kunna existera och bibehållas. Social gemenskap och solidaritet (oftast baserad på någon form av kulturell homogenitet) kommer först, sen kommer den omfördelade välfärdsstaten.¹²⁰ Enligt Borevi har detta perspektiv dominerat i Danmark och förklarar varför man genom årtiondena har fört en mer assimilationsinriktad politik och haft en mer restriktiv tillgång till sociala rättigheter och medborgarskap.¹²¹ Här läggs tonvikten på att nyanlända först anammar förutbestämda idéer av danskhet för att så inkluderas i den sociala gemenskapen som man uppfattar som en förutsättning för välfärdsstatens existens.¹²² Detta perspektiv bidrar till att invandrare och mångfald i större utsträckning uppfattas som ett potentiellt hot mot välfärdsstaten.¹²³

Sverige och det stats-centrerade perspektivet.

Detta perspektiv betonar välfärdsstatens institutioner som viktiga verktyg i befrämjandet och skapandet av social sammanhållning och social integration i samhället.¹²⁴ Som nämndes ovan: *tillit skapas uppifrån*. De politiska institutionerna och välfärden ses som en förutsättning för att social sammanhållning ska kunna utvecklas och bibehållas och systemen kan vara mer eller mindre bra på att inkludera och integrera människor in i samhällets gemenskap. Enligt Borevi har svensk integrations-

» SVENSK INTEGRATIONSPOLITIK HAR KÄNNETECKNATS AV TILLTRON TILL DEN GENERELLA VÄLFÄRDENS OCH DE GEMENSAMMA SYSTEMENS INTEGRATIVA KRAFT.

politik till stor del utgått ifrån den här förståelsen av samspelet mellan välfärdsstat och sammanhållning. Detta har bidragit till att Sverige har haft en mer inkluderande politik gentemot nyanlända med snabbare tillgång till sociala rättigheter och på sikt också lättare väg till svenskt medborgarskap.¹²⁵ Att man förstått social sammanhållning som resultatet av välfärdssystemen och inte tvärtom har gjort att Sverige i större utsträckning omfamnat mångkulturell politik under 1900-talet och inte uppfattat det som ett hot mot sammanhållningen i samhället.¹²⁶

Karin Borevis mångåriga forskning har visat hur svensk integrationspolitik har kännetecknats av tilltron till den generella välfärdens och de gemensamma systemens integrativa kraft. Fokus har legat på att inkludera nya människor in i systemen relativt fort, både för att främja individernas integration in i samhället men också för att undvika skapandet av restriktiva och selektiva system som skulle kunna underminera den generella välfärdsstatens karaktär.¹²⁷

Borevi lyfter i sin analys av Danmark och Sverige två perspektiv som utgör viktiga konkurrerande förklaringsmodeller, eller om man så vill narrativ, på hur relationen mellan välfärdsstaten och den sociala sammanhållningen ser ut. Dessa narrativ är i sig centrala i det samtida slaget om integrationspolitiken i Sverige men även ute i Europa. Hur ska en progressiv arbetarrörelse förhålla sig till den här integrationspolitiska konflikten? I det sista kommande kapitlet utkristalliseras slutsatser som en progressiv vänster kan dra av det som har tagits upp i rapporten.

Slutsatser:

Kampen om narrativen – dags för en offensiv arbetarrörelse i integrationsfrågan

En progressiv arbetarrörelse ska självklart försvara och utveckla den svenska arbetsmarknadsmodellen och den svenska generella välfärden. För att göra det måste man vinna kampen om narrativen kring välfärdsstat, mångfald och integration. Vad är det egentligen som hotar den svenska modellen? I den här rapporten utkristalliseras tre centrala narrativ i integrationsdebatten som aktivt måste utmanas och vinnas:

- Är den svenska modellen ett hinder för integrationen av nyanlända eller är den ett av våra viktigaste verktyg för att lösa integrationsutmaningarna?
- Förutsätter välfärdsstaten en ursprunglig social sammanhållning eller är det välfärdsstaten som skapar förutsättningar för stark social sammanhållning?
- Är ojämlikheten och välfärdsstatens försvagning mångfaldens och den "misslyckade" integrationens fel eller är det resultatet av decennier med nyliberal ekonomisk politik och marknadsutsättning av offentliga institutioner?

Dessa tre frågor visar den samtida integrationspolitikens djupt ideologiska vänster-höger dimension. Vänstern behöver ta över det så kallade problemformuleringsinitiativet och aktivt opinionsbilda kring den svenska modellens integrativa kraft. Den generella välfärden och svenska modellen är våra viktigaste verktyg för att lyckas med integrationen. Vänstern bör beskriva hur jämlikhet och gemensamma och starka institutioner skapar sammanhållning och rikta vreden mot den verkliga boven när det kommer till nedmonteringen av välfärdsstaten – den nyliberala politik som både socialdemokratiska och borgerliga regeringar har bedrivit.

» **VÄNSTERN BÖR BESKRIVA HUR JÄMLIKHET OCH GEMENSAMMA OCH STARKA INSTITUTIONER SKAPAR SAMMANHÅLLNING.**

En integrationspolitisk fälla som arbetarrörelsen ständigt faller i är att försvaret av den svenska modellen och välfärdsstaten ofta uppfattas som ett försvar av status quo – att man nöjer sig med hur det har varit och inte vill förändra så mycket. Det ger högern utrymme för en politik för sänkta löner och skiktad välfärd (som beskrivs i kapitel 4). Men den ovan nämnda fällan kan man bara falla i om man nöjer sig med de försvagningar av välfärdsstaten och den offentliga sektorn som har genomförts – om man accepterar en nedbantad, privatiserad, avreglerad och utsåld offentlig sektor och ökande ekonomisk ojämlikhet.

Därför behövs en arbetarrörelse i integrationspolitiken som inte bara reagerar på borgerliga och sverigedemokratiska förslag, utan presenterar egna inkluderande och jämlikhetsskapande reformer på området. En arbetarrörelse som inte darrar på manschetten om att invandring och mångfald inte är hot mot välfärdsstaten utan att det är välfärdens motståndare som använder invandring och mångfald i sina försök att försvaga de gemensamma och omfördelade systemen som byggts upp i Sverige. Annars blir "integrationsfrågor" högerens murbräcka för att

montera ner systemen för alla i längden, med sänkta löner och skiktad välfärd. Integrationspolitiken bör av vänstern användas som en katalysator för att bygga upp, inte bara genom investeringar för de nyanländas integration, utan också investeringar som kommer alla till del – i utbildning, bostäder, trygghet och välfärd som också skapar jobb.

Vikten i arbetarrörelsens svar bör ligga i den stora integrationspolitiken. Den bidrar till att integrera nyanlända i hög grad, men påverkar också alla andra i samhället. En stor utbildningsreform bör prioriteras, då många måste höja sin utbildningsnivå för att komma in på arbetsmarknaden och matchas mot bristyrken. Stora investeringar i bostäder behövs för att minska trångboddhet och bostadsbrist. Utöver det behövs det en ekonomisk politik som minskar den ekonomiska ojämlikheten och ökar den sociala tryggheten i landet, exempelvis lånefinansierade investeringar, en skattereform som ökar omfördelningen och en pensionsreform för anständiga och rättvisa pensioner. Sverige bör fortsätta med och utveckla sin inkluderande integrationspolitik, som fokuserar på att snabbt få in nyanlända i de generella gemensamma systemen. Det gynnar både integrationen av de framtida svenska medborgarna och det undviker att underminera vår generella välfärdsmodell.

» **SVERIGE BÖR
FORTSÄTTA MED OCH
UTVECKLA SIN INKLUDERANDE INTEGRATIONSPOLITIK.**

Referenser

- Andersson W., Fredrik och Brännström G., Susanne, "Stor andel utrikes födda bland personer med enkla jobb", *SCB*, 2017:46, 30 juni 2017.
- Banting, Keith och Kymlicka, Will, *The strains of commitment – the political sources of solidarity in diverse societies*, Oxford University Press, 2017.
- Berge, Agneta, *Bör sänkt lägstalön ingå i en svensk sysselsättningsstrategi?* LO, 2014.
- Bjerre, Jens; Mortensen, H, Laust och Drescher, Michael, "Icke-vestlige invandrere på arbejdsmarkedet i Danmark, Norge og Sverige: Hvordan klarer Danmark sig?" *DST Analyse*, 2016:25, 6 december 2016.
- Borevi, Karin, "Diversity and Solidarity in Denmark and Sweden" i Keith Banting och Will Kymlicka (red) *The strains of commitment – the political sources of solidarity in diverse societies*, Oxford University Press, 2017, s. 364-388.
- Gerin, Enna och Bernhardt, Victor, *Utan segel i vänstervinden*, Katalys No. 18, 2014.
- Heberlein, Ann, *Den banala godheten: mångkultur, integration och svenska värderingar*, Greycat publishing House Ltd, 2017.
- Heinö, J, Andreas, *Farväl till folkhemmet – Frihet, jämlikhet och sammanhållning i invandrarlandet Sverige*, Timbro, 2015.
- Holmberg, Sören och Rothstein, Bo, "Mellanmänsklig tillit bygger goda samhällen" i Jonas Ohlsson, Henrik Oscarsson och Maria Solevid (red) *Ekvilibrium*. Göteborgs universitet: SOM-institutet, 2016, s. 79-89.
- Holmberg, Sören, "Offentlig verksamhet skall ha hög kvalitet" i Ulrika Andersson, Jonas Ohlsson, Henrik Oscarsson och Maria Oskarson (red) *Larmar och gör sig till*, Göteborgs universitet: SOM-institutet, 2017, s. 113-126.
- Holmberg, Sören och Weibull, Lennart, "Långsiktiga förändringar i svenskt institutionsförtroende" i Ulrika Andersson, Jonas Ohlsson, Henrik Oscarsson och Maria Oskarson (red) *Larmar och gör sig till*, Göteborgs universitet: SOM-institutet, 2017, s. 39-57.
- Kymlicka, Will, "Solidarity in diverse societies: beyond neoliberal multiculturalism and welfare chauvinism" *Comparative Migration Studies*, 3:17, 2015, s. 1-19.
- Larsen, Christian Albrekt, *The Institutional Logic of Welfare Attitudes – How Welfare Regimes Influence Public Support*, Routledge, 2016, (först publicerad 2006 av Ashgate Publishing).
- Larsen, Christian Albrekt, *The Rise and Fall of Social Cohesion: The Construction and De-construction of Social Trust in the US, UK, Sweden and Denmark*, Oxford University Press, 2013.
- Löfven, Stefan, *Regeringsförklaringen*, 3 oktober 2014.
- Nelson, Veronica, *Integrationsutmaningen: Fackliga förslag och lösningar*, Arena Idé, 2016.
- Nilsson, Anders och Nyström, Örjan, *Flyktingkrisen och den svenska modellen*, Celanders Förlag, 2016.
- Nilsson, Lennart, "Starkt stöd för välfärdsstaten" i Annika Bergström och Henrik Oscarsson (red) *Mittfåra & marginal*, Göteborgs universitet: SOM-institutet, 2014, s. 281-293.
- Pelling, Lisa och Strinäs, Marcus, *Jämlikhetsskapande integration: en handlingsplan i tio punkter*, Arena Idé, 2016.
- Putman, Robert, "E Pluribus Unum: Diversity and Community in the Twenty-first Century: The 2006 Johan Skytte Prize Lecture", *Scandinavian Political Studies* 30(2), 2007, s. 137-174.

- Rothstein, Bo, "Social tillit, lycka, korruption och välfärdsstat", i Sören Holmberg, Lennart Weibull och Henrik Oscarsson (red) *Lycksalighetens ö*, Göteborg: SOM-institutet, Göteborgs universitet, 2011, s. 65-84.
- Sanandaji, Tino, *Massutmaningen: ekonomisk politik mot utanförskap och antisocialt beteende*, Kuhzad Media AB, 2017.
- Scocco, Sandro och Andersson, Lars Fredrik, *900 miljarder skäl att uppskatta invandring*, Arena Idé, 2015.
- Stenberg, Lina, *Språngbräda eller falllucka? En analys av enkla jobb och working poor i Sverige*, Tiden, Nr. 3, 2016.
- Strömbäck, Jesper, "Stabilitet i en föränderlig värld: medieanvändning och social sammanhållning" i Ulrika Andersson, Jonas Ohlsson, Henrik Oscarsson och Maria Oskarson (red) *Larmar och gör sig till*. Göteborgs universitet: SOM-institutet, 2017, s. 235-251.
- van Oorschot, Wim, "Making the difference in social Europe: deservingness perceptions among citizens of European welfare states", *Journal of European Social Policy*, Vol 16(1), 2006, s. 23-42.
- Vedin, Ulrika, *Sänkta lägstalöner: ett sidospår i etableringsfrågan*, LO, 2016.
- Wingborg, Mats, *Den blåbruna röran*, Leopard Förlag, 2016.

Noter

- 1 Lövén, Stefan, *Regeringsförklaringen*, 3 oktober 2014.
- 2 Olsson, Hans, "Ylva Johansson får ansvar för integrationen" *Dagens Nyheter*, 24 februari 2016, <http://www.dn.se/nyheter/politik/ylva-johansson-far-ansvar-for-integrationen/> (2017-08-23).
- 3 Ett exempel på detta är att Nationalencyklopedin (NE) på webben den 8 augusti 2017 hade en enkel definition av integration som menade att "integration kallas den process som en människa genomgår när hon anpassar sig till en ny kultur" men när detta skulle förklaras närmare i definitionen förklarades "att integrera en person i svensk kultur betyder att hon lär sig svenska, arbetar och bor i Sverige men samtidigt har kvar sitt modersmål och sin gamla kultur". Källa: Nationalencyklopedin, integration, <http://www.ne.se/uppslagsverk/encyklopedi/enkel/integration> (2017-08-08). Några veckor senare har NE ändrat sin enkla definition av integration till "integration kallas processen när något förenas med något annat" och en vidare förklaring menar "Att integreras betyder inte att en person anpassar sig efter en viss kultur. Integration innebär i stället att människan och samhället anpassar sig efter varandra". Källa: Nationalencyklopedin, integration. <http://www.ne.se/uppslagsverk/encyklopedi/enkel/integration> (2017-09-07).
- 4 Lövén, Stefan, et al., "Nyanländas etablering i Sverige ska reformeras" *Dagens Nyheter*, 19 februari 2015, <http://www.dn.se/debatt/nyanlandas-etablering-i-sverige-ska-reformeras/> (2017-09-07).
- 5 Pelling, Lisa och Strinäs, Marcus, *Jämlikhetsskapande integration: en handlingsplan i tio punkter*, Arena Idé, 2016, s. 5.
- 6 Ibid.
- 7 Ibid s. 30.
- 8 Liberalerna, *Så blir Sverige möjligheternas land för fler*, 3 juli 2017.
- 9 Scocco, Sandro och Andersson, Lars Fredrik, *900 miljarder skäl att uppskatta invandring*, Arena Idé, 2015, s. 31.
- 10 Nelson, Veronica, *Integrationsutmaningen: Fackliga förslag och lösningar*, Arena Idé, 2016, s. 14–15; För en sammanställning av fackliga förslag för att förbättra den lilla integrationspolitiken se hänvisad källa här.
- 11 Scocco och Andersson, *900 miljarder skäl*, 2015, s. 7.
- 12 Suhonen, Daniel och Gerin, Enna, "En markant vänstervind gick S fullständigt förbi" *Dagens Nyheter*, 20 september 2014, <http://www.dn.se/debatt/en-markant-vanstervind-gick-s-fullstandigt-forbi/> (2017-09-07).
- 13 Gerin, Enna och Bernhardt, Victor, *Utan segel i vänstervinden*, Katalys, No 18, 2014, s. 27.
- 14 Se exempelvis: Forssblad, Mari, "Så har M närmat sig SD i det nya politiska landskapet" *SVT Nyheter*, 28 augusti 2016, <https://www.svt.se/nyheter/inrikes/sa-har-m-narmast-sig-sd-i-det-nya-politiska-landskapet> (2017-09-07), Sundberg, Robert, "Alla talar om GAL-TAN" *Dala-Demokraten*, 13 augusti 2016, <http://www.dalademokraten.se/opinion/ledare/alla-talar-om-gal-tan> (2017-09-07); Wesslén, Andrea, "Trendiga skalan gör politik av det privata" *ETC*, 7 oktober 2016, <https://www.etc.se/inrikes/trendiga-skalan-gor-politik-av-det-privata> (2017-09-07).
- 15 Wingborg, Mats, *Den blåbruna röran*, Leopard Förlag, 2016.
- 16 Lööf, Annie, *Nytt ledarskap för Sverige*, tal i Almedalen 4 juli 2017, <https://www.centerpartiet.se/annie-loof/tal/tal---arkiv/2017-07-04-almedalen-2017.html> (2017-09-07); Björklund, Jan, tal i Almedalen den 3 juli 2017,

- <https://www.liberalerna.se/wp-content/uploads/1707-jb-tal-almédalen.pdf> (2017-09-07).
- 17 Det kanske inte är förvånande att högerens tankesmedja Timbro också driver linjen att "integrationen är och bör tillåtas vara en ideologisk fråga", se Heinö, J. Andreas, *Farväl till folkhemmet – Frihet, jämlikhet och sammanhållning i invandrarlandet Sverige*, Timbro, 2015, s. 22.
- 18 Heinö, *Farväl till folkhemmet*, 2015, s. 90.
- 19 SCB, "Befolkningsstatistik i sammandrag 1960–2016", <https://www.scb.se/hitta-statistik/statistik-efter-amne/befolkning/befolkningens-sammansattning/befolkningsstatistik/pong/tabell-och-diagram/helarsstatistik--riket/befolkningsstatistik-i-sammandrag/> (2017-09-20).
- 20 Poohl, Daniel, "Propagandakriget del 3: Det stora genombrottet", *Expo*, 6 juli 2016. http://expo.se/2016/det-stora-genombrottet_7128.html (2017-08-28)
- 21 Sanandaji, Tino, *Massutmaningen: ekonomisk politik mot utanförskap och antisocialt beteende*, Kuhzad Media AB, 2017; För kritisk diskussion kring boken se: Scocco, Sandro, "Full av massförakt", *Aftonbladet*, 30 mars 2017, <http://www.aftonbladet.se/kultur/a/j55pb/massforakt> (2017-09-07); Löf, Hans, och Martinsson, Gustav, "Sanandaji vilseleder läsarna i sin bok om invandring", *Svenska Dagbladet*, 17 maj 2017, <https://www.svd.se/allvarliga-brister-i-sanandajis-bok-om-invandring> (2017-09-07).
- 22 Heberlein, Ann, *Den banala godheten: mångkultur, integration och svenska värderingar*, Greycat publishing House Ltd, 2017, s. 17; För kritisk diskussion kring boken se: Östbring, Björn, "Heberlein lär skrämja bort dem som behöver läsa", *Svenska Dagbladet*, 21 juli 2017, <https://www.svd.se/heberlein-lar-skramma-bort-dem-som-behover-lasa> (2017-09-07); Hadley-Kamptz, Isobel, "Konspirationsteorier och siffertrix i Heberleins bok", *Expressen*, 29 juni 2017, <http://www.expressen.se/kultur/bocker/konspirationsteorier-och-siffertrix-i-heberleins-bok/> (2017-09-07); Kälvemark, Torsten, "Osmakligt, Heberlein", *Aftonbladet*, 21 juni 2017, <http://www.aftonbladet.se/kultur/bokrecensioner/a/7r6LW/osmakligt-heberlein> (2017-09-07).
- 23 Petterson, Karin, "Sluta mörka sanningen om Sverige" *Aftonbladet*, 29 maj 2016.
- 24 Heinö, *Farväl till folkhemmet*, 2015, s. 91.
- 25 Pelling och Strinäs, *Jämlikhetsskapande*, 2016, s. 21.
- 26 Författaren Anne Holt beskrev hur det i Norge passerar varningar om det så kallade "svenska tillståndet" som vedertagna sanningar i det offentliga samtalet vilket bidrar till en överdrivet dystert svartmålning av situationen i Sverige när det kommer till invandring och integration. Se Holt, Anne, "Så blev Sverige ett land att skämmas över" *Dagens Nyheter*, 26 juni 2017, <http://www.dn.se/kultur-noje/anne-holt-sa-blev-sverige-ett-land-att-skammas-over/> (2017-09-08).
- 27 Rydén, Daniel, "Sverige bäst i Skandinavien på integration" *Sydsvenskan*, 17 januari 2017, <https://www.sydsvenskan.se/2017-01-17/sverige-bast-i-skandinavien-pa-integration> (2017-09-07).
- 28 Ibid.
- 29 Bjerre, Jens; Mortensen, H. Laust och Drescher, Michael, "Icke-vestlige invandrere på arbejdsmarkedet i Danmark, Norge og Sverige: Hvordan klarer Danmark sig?" *DST Analyse*, 2016:25, 6 december 2016, <http://www.dst.dk/da/Statistik/Analyser/visanalyse?cid=28102> (2017-08-11)
- 30 Nilsson, Anders och Nyström, Örjan, *Flyktningkrisen och den svenska modellen*, Celanders Förlag, 2016, s.137.
- 31 Pelling och Strinäs, *Jämlikhetsskapande*, 2016, s. 22.

- 32 Migrant Integration Policy Index (Mipex), <http://www.mipex.eu> (2017-08-28).
- 33 Lindström, Lars, "Att Sverige är bäst på integration gör vissa ursinniga" *Expressen*, 31 oktober 2016, <http://www.expressen.se/kronikor/lars-lindstrom/att-sverige-ar-bast-pa-integration-gor-vissa-ursinniga/> (2017-09-07).
- 34 Migrationsinfo, "Asylsökande i Sverige", <http://www.migrationsinfo.se/migration/sverige/asylsokande-i-sverige/> (2017-09-20).
- 35 Pelling och Strinäs, *Jämlikhetskapande*, 2016, s. 22.
- 36 Kymlicka, Will, "Solidarity in diverse societies: beyond neoliberal multiculturalism and welfare chauvinism" *Comparative Migration Studies*, 3:17, 2015, s. 1; För meta-analyser av dessa studier som åsyftas här rekommenderar Kymlicka följande läsning: T. Van der Meer och J. Tolsma, "Ethnic diversity and its supposed detrimental effects on social cohesion," *Annual Review of Sociology*, 40, 2014, s. 459–78; M. Schaeffer, *Ethnic Diversity and Social Cohesion: Immigration, Ethnic Fractionalization and Potentials for Civic Action*, Farnham: Ashgate, 2014; H. Stichnoth och K. Van der Straeten, "Ethnic Diversity, Public Spending, and Individual Support for the Welfare State: A Review of the Empirical Literature" *Journal of Economic Surveys*, 27(2), 2013, s. 364–89.
- 37 Nationalencyklopedin, mångkulturalism, <http://www.ne.se/uppslagsverk/encyklopedi/lang/mangkulturalism> (2017-08-25)
- 38 Banting, Keith och Kymlicka, Will (red) *The strains of commitment – the political sources of solidarity in diverse societies*, Oxford University Press, 2017.
- 39 Kymlicka, "Solidarity in diverse societies," 2015, s. 9.
- 40 Ibid.
- 41 Nationalencyklopedin, nyliberalism, <http://www.ne.se/uppslagsverk/encyklopedi/lang/nyliberalism> (2017-08-25)
- 42 Kymlicka, "Solidarity in diverse societies," 2015, s. 9.
- 43 Multicultural Policy Index, *Multiculturalism Policies for Immigrant Minorities Summary Scores from 1980, 1990, 2000, 2010*, <http://www.queensu.ca/mcp/immigrant-minorities/results> (2017-08-29)
- 44 Nilsson, Lennart, "Starkt stöd för välfärdsstaten" i Bergström, Annika och Oscarsson, Henrik (red) *Mittfåra & marginal*, Göteborgs universitet: SOM-institutet, 2014, s. 291.
- 45 Ibid s. 290.
- 46 Ibid.
- 47 Ibid s. 291.
- 48 Kymlicka, "Solidarity in diverse societies", 2015, s. 1.
- 49 Ibid s. 7.
- 50 Eriksson, Karin, "Annie Lööf: Människors frihet är viktigare än de svenska systemen" *Dagens Nyheter*, 12 juni 2015, <http://www.dn.se/nyheter/sverige/annie-loof-manniskors-frihet-ar-viktigare-an-de-svenska-systemen/> (2017-09-07).
- 51 Ibid.
- 52 Heinö, *Farväl till folkhemmet*, 2015, s. 23.
- 53 Thornéus, Ebba "Åkesson: Anpassa dig eller flytta någon annanstans" *Aftonbladet*, 7 juli 2017, <http://www.aftonbladet.se/nyheter/a/bVeXq/akesson-anpassa-dig-eller-flytta-nagon-annanstans> (2017-09-07).
- 54 Andersson W., Fredrik och Brännström G., Susanne, "Stor andel utrikes födda bland personer med enkla jobb", *SCB*, 2017:46, 30 juni 2017, https://www.scb.se/sv_/Hitta-statistik/Artiklar/Stor-andel-utrikes-fodda-bland-personer-med-enkla-jobb/# (2017-08-29)

- 55 Nilsson och Nyström, *Flyktingkrisen*, 2016, s. 134.
- 56 Ibid.
- 57 Ibid.
- 58 Ibid s. 135.
- 59 Se exempelvis Lemne, Carola, et al, "Regering och fack måste bidra till fler enkla jobb" *Svenska Dagbladet*, 7 juni 2017, <https://www.svd.se/regering-och-fack-maste-bidra-till-fler-enkla-jobb> (2017-09-07).
- 60 Sandström, Sebastian, "Månadslön på 14 000 – Calmfors recept för integration" *Dagens Arena*, 14 februari 2017, <http://www.dagensarena.se/innehall/manadslo-pa-14000-calmfors-recept-for-integration/> (2017-09-07).
- 61 Sanandaji, *Massutmaningen*, 2017, s. 308.
- 62 Ibid.
- 63 Nilsson och Nyström, *Flyktingkrisen*, 2016, s. 148.
- 64 Vedin, Ulrika, *Sänkta lägstalöner: ett sidospår i etableringsfrågan*, LO, 2016, s. 3.
- 65 Berge, Agneta, *Bör sänkt lägstalön ingå i en svensk sysselsättningsstrategi?* LO, 2014, s. 33.
- 66 Sanandaji, *Massutmaningen*, 2017, s. 308.
- 67 Ann-Marie Lindgren, Katalys, 2017/2018, kommande.
- 68 Sanandaji, *Massutmaningen*, 2017, s. 308.
- 69 Vedin, *Sänkta lägstalöner*, 2016, s. 8.
- 70 Ibid.
- 71 Nilsson och Nyström, *Flyktingkrisen*, 2016, s. 149.
- 72 Sanandaji, *Massutmaningen*, 2017, s. 309.
- 73 Sandström, Sebastian, "Månadslön på 14 000 – Calmfors recept för integration" *Dagens Arena*, 14 februari 2017, <http://www.dagensarena.se/innehall/manadslo-pa-14000-calmfors-recept-for-integration/> (2017-09-07).
- 74 Pelling och Strinäs, *Jämlikhetsskapande*, 2016, s. 30.
- 75 Ibid.
- 76 Stenberg, Lina, *Språngbräda eller fallucka? En analys av enkla jobb och working poor i Sverige*, Tiden, Nr. 3, 2016, s. 31.
- 77 Stenberg, Lina, "Enkla jobb är inte vägen till bättre integration", *Svenska Dagbladet*, 15 december, 2016, <https://www.svd.se/enkla-jobb-ar-inte-vagen-till-battre-integration> (2017-09-07).
- 78 Olsson, Hans, "Alliansen vill införa inträdesjobb", *Dagens Nyheter*, 15 augusti 2017, <http://www.dn.se/ekonomi/alliansen-vill-infora-intradesjobb/> (2017-09-07).
- 79 Olsson, Lova, "Moderaterna vill inte lagstifta om lägstalöner", *Sveriges Radio*, 16 mars 2016, <http://sverigesradio.se/sida/artikel.aspx?programid=83&artikel=6390669> (2017-09-07).
- 80 Nationalencyklopedin, svenska modellen, <http://www.ne.se/uppslagsverk/encyklopedi/lang/svenska-modellen> (2017-08-20).
- 81 Liberalerna, *Låt fler få friheten att försörja sig själva: Alliansen föreslår inträdesjobb för unga och nyanlända*, 15 augusti, 2017, <https://www.liberalerna.se/wp-content/uploads/intracc88desjobb.pdf> (2017-08-20).
- 82 Martinsson, Karl, "Alliansens modell och LO:s – här är skillnaden", *Arbetet*, 15 augusti 2017, <https://arbetet.se/2017/08/15/alliansens-modell-och-los-det-har-ar-skillnaden/> (2017-09-07).
- 83 Wingborg, *Den blåbruna röran*, 2016, s. 152.

- 84 Kinberg Batra, Anna och Kristersson, Ulf, "Begränsa välfärden för de med tillfälliga uppehållstillstånd", *Dagens Nyheter*, 20 januari 2016, <http://www.dn.se/debatt/begransa-valfarden-for-de-med-tillfalliga-uppehallstillstand/> (2017-09-07).
- 85 Ibid.
- 86 Svensson, Anna H., "Ministern om M-förslaget: Inte genomtänkt", *SVT Nyheter*, 24 januari 2016, <https://www.svt.se/nyheter/inrikes/ministern-om-m-forslaget-inte-genomtankt> (2017-09-07); Eneskjöld, Veronica, "Agendakollen: Moderaterna hotar välfärden – igen", *Politism*, 25 januari, 2016, <http://www.politism.se/veronica-eneskjold/agendakollen-moderaterna-hotar-valfarden-igen/> (2017-09-07).
- 87 Olsson, Hans, "Moderaterna vill begränsa stödet för flyktingar", *Dagens Nyheter*, 14 april 2016, <http://www.dn.se/nyheter/politik/moderaterna-vill-begransa-stodet-for-flyktingar/> (2017-09-07); Delling, Hannes, "M vill spara 9 miljarder på migration och bidrag", *Svenska Dagbladet*, 14 april 2016, <https://www.svd.se/m-vill-spara-9-miljarder-pa-migration-och-bidrag> (2017-09-08).
- 88 Kinberg Batra, Anna och Kristersson, Ulf, "Begränsa välfärden för de med tillfälliga uppehållstillstånd", *Dagens Nyheter*, 20 januari 2016, <http://www.dn.se/debatt/begransa-valfarden-for-de-med-tillfalliga-uppehallstillstand/> (2017-09-08).
- 89 Centerpartiet, "Så minskar vi kostnaderna för mottagandet", 18 oktober 2016, <https://www.centerpartiet.se/2016/10/18/sa-minskar-vi-kostnaderna-for-mottagandet/> (2017-08-29).
- 90 Olsson, Hans, "C vill ändra nyanländas rätt till garantipension", *Dagens Nyheter*, 18 oktober 2016, <http://www.dn.se/ekonomi/c-vill-andra-nyanlandas-ratt-till-garantipension/> (2017-09-08).
- 91 Wingborg, *Den blåbruna röran*, 2016, s. 152.
- 92 van Oorschot, Wim, "Making the difference in social Europe: deservingness perceptions among citizens of European welfare states", *Journal of European Social Policy*, Vol 16(1), 2006, s. 31.
- 93 Kymlicka, "Solidarity in diverse societies", 2015, s. 9.
- 94 Larsen, Christian A., *The Institutional Logic of Welfare Attitudes – How Welfare Regimes Influence Public Support*, Routledge, 2016, (först publicerad 2006 av Ashgate Publishing), s. 52.
- 95 Nilsson och Nyström, *Flyktingkrisen*, 2016, s. 172.
- 96 Ibid s. 173.
- 97 Ibid s. 174.
- 98 Ibid s. 70.
- 99 Holmberg, Sören och Rothstein, Bo, "Mellanmänsklig tillit bygger goda samhällen" i Jonas Ohlsson, Henrik Oscarsson och Maria Solevid (red) *Ekvilibrium*, Göteborgs universitet: SOM-institutet, 2016, s. 79–80.
- 100 Ibid s. 81.
- 101 Rothstein, Bo, "Social tillit, lycka, korruption och välfärdsstat", i Sören Holmberg, Lennart Weibull och Henrik Oscarsson (red) *Lycksalighetens ö*, Göteborg: SOM-institutet, Göteborgs universitet, 2011, s. 65.

- 102 Den typ av hypotes har bland annat framförts av den välkände forskaren på området Robert Putman, han har intagit en pessimistisk position där han menar att mångfald kan underminera den sociala kontakten mellan människor vilket kan leda till lägre mellanmänsklig tillit. Se Putman, Robert, "E Pluribus Unum: Diversity and Community in the Twenty-first Century. The 2006 Johan Skytte Prize Lecture", *Scandinavian Political Studies* 30(2), 2007, s. 137-174.
- 103 Holmberg och Rothstein, "Mellanmänsklig tillit bygger", 2016, s. 82.
- 104 Ibid s. 85.
- 105 Strömbäck, Jesper, "Stabilitet i en föränderlig värld: medieanvändning och social sammanhållning" i Ulrika Andersson, Jonas Ohlsson, Henrik Oscarsson och Maria Oskarson (red) *Larmar och gör sig till*, Göteborgs universitet: SOM-institutet, 2017, s. 236.
- 106 Ibid s. 237.
- 107 Ibid s. 238.
- 108 Ibid s. 239.
- 109 Nilsson och Nyström, *Flyktingkrisen*, 2016, s. 73.
- 110 Borevi, Karin, "Diversity and Solidarity in Denmark and Sweden" i Keith Banting och Will Kymlicka (red) *The strains of commitment – the political sources of solidarity in diverse societies*, Oxford University Press, 2017, s. 368.
- 111 Ibid.
- 112 Larsen, Christian Albrekt, *The Rise and Fall of Social Cohesion: The Construction and De-construction of Social Trust in the US, UK, Sweden and Denmark*, Oxford University Press, 2013, s. 193.
- 113 Rothstein, "Social tillit, lycka", 2011, s. 71.
- 114 Höjer, Henrik, "Sveriges unika tillit sjunker: Kan man lita på folk?", *Forskning & Framsteg*, 4 september 2014, <http://fof.se/tidning/2014/8/artikel/sveriges-unika-tillit-sjunker-kan-man-lita-pa-folk> (2017-09-08).
- 115 Lerner, Thomas, "Tillit leder till färre stängda grindar", *Dagens Nyheter*, 16 december 2015, <http://www.dn.se/insidan/tillit-leder-till-farre-stangda-grindar/> (2017-09-08).
- 116 Ibid.
- 117 Holmberg, Sören, "Offentlig verksamhet skall ha hög kvalitet" i Ulrika Andersson, Jonas Ohlsson, Henrik Oscarsson och Maria Oskarson (red) *Larmar och gör sig till*, Göteborgs universitet: SOM-institutet, 2017, s. 113.
- 118 Holmberg, Sören och Weibull, Lennart, "Långsiktiga förändringar i svenskt institutionsförtroende" i Ulrika Andersson, Jonas Ohlsson, Henrik Oscarsson och Maria Oskarson (red) *Larmar och gör sig till*, Göteborgs universitet: SOM-institutet, 2017, s. 39.
- 119 Borevi, "Diversity and Solidarity", 2017, s. 365.
- 120 Ibid s. 367.
- 121 Ibid s. 376.
- 122 Ibid s. 365.
- 123 Ibid s. 377.
- 124 Ibid s. 367.
- 125 Ibid s. 368.
- 126 Ibid s. 373-374.
- 127 Borevi, Karin, "Sweden and the Civic Turn in Immigrant Integration Policies", *CritCom*, 2 december 2015, <http://councilforeuropeanstudies.org/critcom/sweden-and-the-civic-turn-in-immigrant-integration-policies/> (2017-09-08).

Katalys publikationer

- No 1: Välfärden är vinsten
- No 2: Svar på tal om vinster i välfärden
- No 3: Vilken arbetsmarknad ska vi ha?
- No 4: Slaget om den likvärdiga skolan
- No 5: Hälften kvar och hela framtiden
- No 6: "Jag tar värktabletter men det hjälper inte"
- No 7: Vägen till en likvärdig skola
- No 8: Fallet järnvägen
- No 9: Björklundeffekten
- No 10: Åtstrammingsdoktrinen
- No 11: En röst på SD är en röst på högern
- No 12: Mest åt de rika
- No 13: Färre lärare ger vinsten!
- No 14: Ordens makt i politiken
- No 15: Handbok för en ny kulturminister
- No 16: Städtjänst och bartender för alla?
- No 17: Förklaringar till SD:s framgång
- No 18: Utan segel i vänstervinden – eftervalsanalys
- No 19: I frihandelns goda namn
- No 20: Från massarbetslöshet till full sysselsättning
- No 21: Vägen till en likvärdig skola – skolpolitisk årsbok 2015
- No 22: Jämlikhet är lösningen!
- No 23: En för alla, alla för vem?
- No 24: Måste vi jobba 8 timmar per dag?
- No 25: Kapitalet i tjugoförsta århundradet
- No 26: Piketty på tre röda
- No 27: Porten kallas trång
- No 28: Partierna och jämlikheten
- No 29: Anställningsformer i Sverige
- No 30: Med låg kvalitet som affärsidé
- No 31: Den blåbruna röran
- No 32: Spagat över väljarkåren
- No 33: I skuggan av TTIP: Ceta
- No 34: Postkapitalism: Vår gemensamma framtid
- No 35: Massivt stöd för jämlikhetspolitik
- No 36: Pensionssveket
- No 37: Med integrationen som murbräcka